

T.C  
ÇANKAYA KAYMAKAMLIĞI  
ÜMİTKÖY ANADOLU LİSESİ MÜDÜRLÜĞÜ



ÜMİTKÖY  
ANADOLU LİSESİ  
2024-2028 STRATEJİK PLANI



“Kendiniz için deęil, baęlı bulunduęunuz ulus için el birlięi ile alıřınız.  
alıřmaların en ykseęi budur.”

**Mustafa Kemal ATATRK**

### Okul/Kurum Bilgileri

<b>İli: ANKARA</b>		<b>İlçesi: ÇANKAYA</b>	
<b>Adres:</b>	Ümit Mah. 2501.Cad. No:2	<b>Coğrafi Konum (link)</b>	<a href="http://umitkoyanadolulisesi.meb.k12.tr/tema/harita.php">http://umitkoyanadolulisesi.meb.k12.tr/tema/harita.php</a>
<b>Telefon Numarası:</b>	0312 236 18 18	<b>Faks Numarası:</b>	0312 236 18 00
<b>e- Posta Adresi:</b>	757651@meb.k12.tr	<b>Web sayfası adresi:</b>	<a href="https://umitkoyanadolulisesi.meb.k12.tr">https://umitkoyanadolulisesi.meb.k12.tr</a>
<b>Kurum Kodu:</b>	757651	<b>Öğretim Şekli:</b>	Tam Gün

## SUNUŞ



Güçlü ekonomik ve sosyal yapısı güçlü bir ülke olmanın ve tüm değişikliklerde dimdik ayakta durabilmenin kaçınılmazlığı oldukça büyük önem taşımaktadır. Bilgi çağında uygar toplumlar arasında yer alabilmenin en önemli şartı; nereye, nasıl ne kadar zamanda ulaşabileceğini bilmektir. Gelişen ve sürekliliği izlenebilen, bilgi ve planlama temellerine dayanan güçlü bir yaşam standardı ve ekonomik yapı; stratejik amaçlar, hedefler ve planlanmış zaman diliminde gerçekleşecek uygulama faaliyetleri ile (STRATEJİK PLAN) oluşabilmektedir.

Okulumuzda Kalite kültürü oluşturmak için eğitim ve öğretim başta olmak üzere insan kaynakları ve kurumsallaşma, sosyal faaliyetler, alt yapı, toplumla ilişkiler ve kurumlar arası ilişkileri kapsayan 2024-2028 stratejik planı hazırlanmıştır.

Ümitköy Anadolu Lisesi olarak: stratejik plan ile okulumuzun planlı gelişiminin yanında, sistemli bir yaklaşımla öğrencilere; çok yönlü, soyut, eleştirel, yaratıcı, özgür düşünme, problem çözme ve iletişim becerileri kazandırarak kendilerini kanıtlamaları amaçlanmaktadır.

Ümitköy Anadolu Lisesi olarak en büyük amacımız yalnızca lise mezunu gençler yetiştirmek değil, girdikleri her türlü ortamda çevresindekilere ışık tutan, hayata hazır, hayatı aydınlatan, bizleri daha da ileriye götürecek gençler yetiştirmektir. İdare ve öğretmen kadrosuyla bizler çağa ayak uydurmuş, yeniliklere açık, Türkiye Cumhuriyetini daha da yükseltecek gençler yetiştirmeyi ilke edinmiş bulunmaktayız.

Planın hazırlanmasında emeği geçen Strateji Yönetim Ekibine öğretmen, öğrenci ve velilerimize teşekkür ederim.

Ramazan TOPTAŞ  
Okul Müdürü

<b>İÇİNDEKİLER</b>	<b>Sayfa Numarası</b>
<b>1. GİRİŞ VE STRATEJİK PLANIN HAZIRLIK SÜRECİ</b>	
1.1. Strateji Geliştirme Kurulu ve Stratejik Plan Ekibi	7
1.2. Planlama Süreci	7
<b>2. DURUM ANALİZİ</b>	
2.1. Kurumsal Tarihçe	8
2.2. Uygulanmakta Olan Planın Değerlendirilmesi	9, 10
2.3. 2.3. Yasal Yükümlülükler ve Mevzuat Analizi	11
2.4. Üst Politika Belgelerinin Analizi	12.
2.5. Faaliyet Alanları ile Ürün ve Hizmetlerin Belirlenmesi	13
2.6. Paydaş Analizi	14, 15
2.7. Kuruluş İçi Analiz	16, 17, 18
2.7.1. Teşkilat Yapısı	19
2.7.2. İnsan Kaynakları	20, 21, 22, 23
2.7.3. Teknolojik Düzey	24
2.7.4. Mali Kaynaklar	25
2.7.5. İstatistik Veriler	26
2.8. Dış Çevre Analizi -( PESTLE) (Politik, Ekonomik, Sosyal, Teknolojik, Yasal ve Çevresel Çevre Analizi	27
2.9. Güçlü ve Zayıf Yönler ile Fırsatlar ve Tehditler (GZFT) Analizi	28, 29, 30, 31
2.10. Tespit ve İhtiyaçların Belirlenmesi	31
<b>3. GELECEĞE BAKIŞ</b>	
3.1. Misyon	32
3.2. Vizyon	32
3.3. Temel Değerler	33
<b>4. AMAÇ, HEDEF VE STRATEJİLERİN BELİRLENMESİ</b>	
4.1. Amaçlar	35
4.2. Hedefler	35
4.3. Performans Göstergeleri	36, 37
4.4. Stratejilerin Belirlenmesi	38, 39, 40, 41, 42, 43, 44
4.5. MALİYETLENDİRME	45
<b>5. İZLEME VE DEĞERLENDİRME</b>	46

<b>6. Tablo/Şekil/Grafikler/Ekler</b>	<b>Sayfa Numarası</b>
Tablo 1. Strateji Geliştirme Kurulu ve Stratejik Plan Ekibi Tablosu	7
Tablo.2. Okulumuzda görev yapan okul müdürleri:	8
Tablo.3. 2018-2023 Stratejik Plan değerlendirme tablosu	9, 10
Tablo.4. Yasal Yükümlülükler ve Mevzuat Analizi Tablosu	11
Tablo.5. Üst Politika Belgeleri Analizi Tablosu	12
Tablo.6. Faaliyet Alanlar/Ürün ve Hizmetler Tablosu	13
Tablo.7. Memnuniyet Anketleri Değerlendirmeleri	14, 15
Tablo.8. Okul/Kurum İçi Analiz İçerik Tablosu	16, 17
Tablo.9. İnsan kaynakları verileri	17
Tablo.10. Öğrenme Ortamı Verileri	18
Tablo .11. Çalışanların Görev Dağılımı	20
Tablo. 12. İdari Personelin Hizmet Süresine İlişkin Bilgiler	21
Tablo.13. Okul/Kurumda Oluşan Yönetici Sirkülasyonu Oranı	21
Tablo.14. İdari Personelin Katıldığı Hizmet İçi Programları	21
Tablo.15. Öğretmenlerin Hizmet Süreleri (Yıl İtibarıyla)	21
Tablo 16. Kurumda Gerçekleşen Öğretmen Sirkülasyonunun Oranı	21
Tablo 17. Öğretmenlerin Katıldığı Hizmet İçi Eğitim Programları	21
Tablo 18. Kurumdaki Mevcut Hizmetli/ Memur Sayısı	22
Tablo 19. Okul/kurum Rehberlik Hizmetleri	23
Tablo 20. Teknolojik Araç-Gereç Durumu	24
Tablo 21. Fiziki Mekân Durumu:	24
Tablo 22. Kaynak Tablosu	25
Tablo 23. Harcama Kalemler	25
Tablo 24. Gelir-Gider Tablosu	25
Tablo 25. Okul İstatistik Verileri	26
Tablo 26. PESTLE Analiz Tablosu	27
Tablo.27. Güçlü ve Zayıf Yönler	28
Tablo.28. Fırsatlar ve Tehditler	29
Tablo 29. GZFT Listesi	30
Tablo 30. GZFT Stratejileri	31

# 1. GİRİŞ VE STRATEJİK PLANIN HAZIRLIK SÜRECİ

## 1.1. Strateji Geliştirme Kurulu ve Stratejik Plan Ekibi

Tablo 1. Strateji Geliştirme Kurulu ve Stratejik Plan Ekibi Tablosu

Strateji Geliştirme Kurulu Bilgileri		Stratejik Plan Ekibi Bilgileri	
Adı Soyadı	Ünvanı	Adı Soyadı	Ünvanı
Ramazan TOPTAŞ	Okul Müdürü	Serkan SEZER	Müdür Yardımcısı
Esra TUNCA	Müdür Yardımcısı	Muharrem ÇİLLİ	Rehber Öğretmen
Aslı TETİKÇE	Matematik Öğretmeni	Sebahat YOLCU	Rehber Öğretmen
Meryem Bilge AYTAÇOĞLU	Görsel Sanatlar Öğretmeni	Yaprak KUZU	Müzik Öğretmeni
Nuray YARDIMCI	OAB Başkanı	Hatice DEMİRBAŞ	Veli

## 1.2. Planlama Süreci:

2024-2028 dönemi stratejik plan hazırlanması süreci, Sene Başı Öğretmenler Kurulunda Strateji Geliştirme Kurulu ve Stratejik Plan Ekibinin oluşturulması ile başlamıştır. Çalışmaları yürüten ekip ve kurul bilgileri yukarıda(Tablo:1) verilmiştir. Milli Eğitim Bakanlığı Stratejik Planının yayınlanmasını takiben, Ekip tarafından oluşturulan çalışma takvimi kapsamında ilk aşamada durum analizi çalışmaları yapılmış ve durum analizi aşamasında paydaşlarımızın plan sürecine aktif katılımını sağlamak üzere paydaş anketi, toplantı ve görüşmeler yapılmıştır. Durum analizinin ardından geleceğe yönelim bölümüne geçilerek okulumuzun amaç, hedef, gösterge ve eylemleri belirlenmiştir.

Son olarak 15 Mart 2024 Tarihinde düzenlenen Stratejik Plan Hazırlama Bilgilendirme toplantısına katılarak Ümitköy Anadolu Lisesi 2024-2028 Stratejik Planı Hazırlanmaya başlanmıştır.

## 2. DURUM ANALİZİ

### 2.1. Kurumsal Tarihçe

Okulumuz, 1996-1997 eğitim-öğretim yılında Keçiören İlçesi Pursaklar beldesindeki Pursaklar Lisesi bünyesinde 3 sınıf,108 öğrenci ve 4 öğretmenle açılmıştır. Fizikî olarak iki okulu barındıramayan Pursaklar Lisesi binası, 1997- 1998 eğitim-öğretim yılında Pursaklar Anadolu Lisesi'ne sadece 1 sınıf tahsis edebilmiştir. Okul müdürlüğü vekaleten yürütülürken 16 Şubat 1998 tarihinde Nedim YILDIRIM' ın asil müdür olarak atanmasıyla Anadolu Lisesi kimliğini kazanabilmek için kontenjan artırımına, kadrolu branş öğretmenlerinin teminine, demirbaştaki eksikliklerin hızla giderilmesine başlanmıştır. Öğrenci ve öğretmen sayılarının artması sonucunda okul müdürü, Okul Aile Birliği'nin çalışmaları ve destekleriyle 1999-2000 eğitim-öğretim yılında Keçiören Ufuktepe'deki Genç Osman Lisesi B bloğa okulu taşımışlardır. 2000-2001 eğitim-öğretim yılında bu binanın da fizikî açıdan yetersiz kalması sebebiyle Keçiören Karargahtepe'deki inşaatı devam eden bina 19.09.2001 itibariyle Pursaklar Anadolu Lisesi'ne tahsis edilmiştir. Mevcut binanın 4.katının hayırsever Bekir Gökdağ tarafından bitirilmesiyle 6 sınıflık Bekir Gökdağ Lisesi adı ile eğitim-öğretime başlanmıştır.

Hem Pursaklar Anadolu Lisesi'nin hem de Bekir Gökdağ Lisesi'nin müdürlüğünü Nedim YILDIRIM yürütmüştür. 1996-1997 eğitim-öğretim yılında başlayan konar-göçer hayatımız, 2005-2006 eğitim-öğretim yılında Ümitköy'de "Ümitköy Anadolu Lisesi" olarak adımıza tahsis edilen binamızla son bulmuştur.

2018-2022 yılları arasında yerel yerleştirme ile öğrenci alan okulumuz 2022-2023 eğitim-öğretim yılından itibaren Özel Program ve Proje Uygulayan okullar kapsamına alınmış ve Merkezi Sınav Puanına göre öğrenci almaya başlamıştır.

**Tablo.2. Okulumuzda görev yapan okul müdürleri:**

Nedim YILDIRIM	Başlama : 1996	Ayrılış : 13.09.2010
Reşit YARDIMCI	Başlama : 13.09.2010	Ayrılış : 10.12.2010
Hafız TOPCU	Başlama : 04.04.2011	Ayrılış : 11.11.2013
Hasan Hüseyin ÖZDEN	Başlama : 11.11.2013	Ayrılış : 19.09.2014
Ali ÖZAY	Başlama : 24.01.2014	Ayrılış : 19.09.2014
Ramazan DEMİREL	Başlama : 19.09.2014	Ayrılış : 01.07.2019
Ramazan TOPTAŞ	Başlama : 02.07. 2019	Ayrılış : Görevde



## 2.2. Uygulanmakta Olan Stratejik Planın Değerlendirilmesi

Okulumuz 2019-2023 Stratejik Planında 3 Tema, 3 Stratejik amaç 4 hedef 18 strateji ve bu stratejilerimiz altında 29 eylemimiz bulunmaktadır. Bu hedeflere ulaşmak amacıyla yapılan çalışmaların değerlendirilmesi ve hedeflere ulaşma oranı tablo halinde verilmiştir.

Mart 2020 Tarihinden itibaren tüm dünyayı etkisine alan pandemi şartları bazı hedefleri ölçülemez ve geçersiz kılarken bazı hedeflerimize ulaşmayı imkansız kılmıştır. ” Eğitim ve Öğretime Erişim” ve “Öğretimde Kalitenin Arttırılması” temaları pandemi döneminde, okulların kapalı olduğu dönemde ölçülememiş ve herhangi bir ilerleme kaydedilememiştir. Okulların tatil edildiği zamanlarda okulumuz olağanüstü gayret göstererek EBA uygulamasının yanında özel programlar (MICROSOFT TEAMS) eşliğinde Eğitim-Öğretime tam zamanlı devam etmiştir. Devam-devamsızlık takibi de bu program üzerinden günü gününe yapılmış olmasına rağmen tam devam sağlanamamıştır

Tablo.3. 2018-2023 Stratejik Plan değerlendirme tablosu

TEMA 1 EĞİTİM VE ÖĞRETİME ERİŞİM		2023 HEDEFİ	2023 SONUÇ ve DEĞERLENDİRME: Pandemi şartları ve Okulumuzun sınavla öğrenci alan okullar kategorisinden çıkarılması ve nakil taban puanı şartının kaldırılmasıyla akademik başarı hedefi olmayan öğrenciler hedefe ulaşılmasını olumsuz etkilemiştir.
<b>Stratejik Amaç 1:</b>	öğrencilerin uyum ve devamsızlık sorunlarını gideren etkin bir yönetim yapısı kurulacaktır.		
<b>Stratejik Hedef 1.1</b>	Plan dönemi sonuna kadar dezavantajlı gruplar başta olmak üzere, okula katılım ve tamamlama oranlarını artırmak.		
<b>Performans Göstergeleri</b>	Okula yeni başlayan öğrencilerden oryantasyon eğitimine katılanların oranı (%)	100	100
	Bir eğitim ve öğretim döneminde 30 gün ve üzeri devamsızlık yapan öğrenci oranı (%)	0	0,7
	Bir eğitim ve öğretim döneminde 10 gün ve üzeri devamsızlık yapan öğrenci oranı (%)	30	Pandemi döneminde ölçülemedi 2022-2023 Yıllarında %48
	Okulun özel eğitime ihtiyaç duyan bireylerin kullanımına uygunluğu (0-1 )	1	1- Okulumuz uygun
	Okuldan ayrılan öğrencilerin oranı(%)	10	Pandemi döneminde ölçülemedi 2022 Yılı : % 23. 2023 Yılı %7
	Açık liseye geçen öğrencilerin oranı(%)	0	2022 Yılında %17 2023 yılında %2
TEMA 2 EĞİTİM VE ÖĞRETİMDE KALİTENİN ARTIRILMASI		2023 HEDEFİ	2023 SONUÇ ve DEĞERLENDİRME: Pandemi şartları ve Okulumuzun sınavla öğrenci alan okullar kategorisinden çıkarılması ve nakil taban puanı şartının kaldırılmasıyla akademik başarı hedefi olmayan öğrenciler hedefe ulaşılmasını olumsuz etkilemiştir.
<b>Stratejik Amaç 2:</b>	Öğrencilerimizin gelişmiş dünyaya uyum sağlayacak şekilde donanımlı bireyler olabilmesi için eğitim ve öğretimde kalite arttırılacaktır.		
<b>Stratejik Hedef 2.1</b>	Öğrenme kazanımlarını takip eden ve velileri de sürece dâhil eden bir yönetim anlayışı ile öğrencilerimizin akademik başarıları ve sosyal faaliyetlere etkin katılımı arttırılacaktır.		
<b>Performans Göstergeleri</b>	Akademik başarıdan dolayı Ödüllendirilen öğrenci oranı (%)	100	87%
	Üst öğrenim kurumlarına yerleşen öğrenci oranları (%)	85	% 52 hedefimizin çok uzağında kalmış olup, Pandemi döneminde yaşanan akademik gerileme ve sınavsız yerelden temin edilen öğrencilerin akademik olarak başarısızlıkları etkili olmuştur.

	Ortaöğretim Mezuniyet Başarı Ortalaması	95	82 Pandemi döneminde yaşanan akademik gerileme ve sınavsız yerelden temin edilen öğrencilerin akademik olarak başarısızlıkları etkili olmuştur.
	Yabancı dil dersi yılsonu puan ortalaması	95	83 Hedefe ulaşamamıştır. Pandemi döneminde yaşanan akademik gerileme ve sınavsız yerelden temin edilen öğrencilerin akademik olarak başarısızlıkları etkili olmuştur.
<b>Stratejik Hedef 2.2</b>	Etkin bir rehberlik anlayışıyla, öğrencilerimizi ilgi ve becerileriyle orantılı bir şekilde üst öğrenime hazır hale getiren daha kaliteli bir kurum yapısına geçilecektir.		
	Yapılan İlgi-Yetenek-Mesleki Değer bilgilendirme çalışmaları.	10	Son dört yıl bütün 10. sınıf öğrencilerine bu çalışma yapıldı
	Kariyer rehberliği kapsamında Mesleki rehberlik ölçeği uygulanan öğrenci sayısı	650	630
	Yapılan meslek tanıtım seminerleri sayısı	30	2022-2023 sayısı 18 Hedefe ulaşamamıştır.
	Yapılan Üniversite tanıtım sayıları	25	2022-2023 sayısı 21 Hedefe ulaşamamıştır.
	Yapılan Üniversite Tanıtım Gezileri sayıları	15	2022-2024 sayısı 9 Hedefe ulaşamamıştır.
<b>TEMA 3 KURUMSAL KAPASİTE</b>			
Stratejik Amaç 3:	Eğitim ve öğretim faaliyetlerinin daha nitelikli olarak verilebilmesi için okulumuzun kurumsal kapasitesi güçlendirilecektir	<b>2023 HEDEFİ</b>	<b>SONUÇ 2023</b>
<i>Stratejik Hedef 3.1</i>	Okulumuz hizmetlerinin etkin sunumunu sağlamak üzere insan kaynaklarının yapısını ve niteliğini geliştirmek.		
<b>Performans Göstergeleri</b>	Alanında lisansüstü eğitim alan öğretmen oranı(%)	30	%19.14 Atama ve tayin yönetmelikleri bu hedefin ulaşılmasını engellemiştir.
	Bir yılda hizmet içi eğitime katılan öğretmenlerin oranı (%)	%100	%100 Özellikle uzaktan eğitim araçları bu hedefe ulaşmamızı kolaylaştırmıştır.
	Kaynaştırma/bütünleştirme Özel eğitime ihtiyaç duyan öğrencilere yönelik eğitim alan öğretmen oranı	%100	%100

### 2.3. Yasal Yükümlülükler ve Mevzuat Analizi

Bu bölümde okulumuzu ilgilendiren mevzuat incelenmiştir.

İncelenen mevzuat çerçevesinde, Okulumuz faaliyet alanı kapsamında olan ve önümüzdeki 5 yıllık sürede ulaşılması öngörülen amaç ve hedeflere dayanak oluşturan mevzuat hükümlerine durum analizi raporunda ayrıntılı olarak yer verilmiştir. Burada kısaca tabii olduğumuz temel mevzuat tanıtılacaktır.

**Tablo.4. Yasal Yükümlülükler ve Mevzuat Analizi Tablosu**

Tarih	Sayı	Adı	
18.10.1982		TC. ANAYASA	Anayasa
14.02.2022	31750	Öğretmenlik Meslek Kanunu	kanun
24.06.1973	14574	Millî Eğitim Temel Kanunu	kanun
12.03.1964	11654	Millî Eğitim Bakanlığına Bağlı Yüksek ve Orta Dereceli Okullar Öğretmenleri ile İlkokul Öğretmenlerinin Haftalık Ders Saatleri ile Ek Ders Ücretleri Hakkında Kanun	kanun
9.09.2023	32304	Millî Eğitim Bakanlığı Ölçme ve Değerlendirme Yönetmeliği	Yönetmelik
8.02.2023	32098	Millî Eğitim Bakanlığına Bağlı Özel Program ve Proje Uygulayan Eğitim Kurumlarına Öğretmen Atama ve Yönetici Görevlendirme Yönetmeliği	Yönetmelik
12.05.2022	31833	Aday Öğretmenlik ve Öğretmenlik Kariyer Basamakları Yönetmeliği	Yönetmelik
11.03.2022	31775	Millî Eğitim Bakanlığı Personeli Hizmet İçi Eğitim Yönetmeliği	Yönetmelik
14.10.2021	31628	Millî Eğitim Bakanlığı Ders Kitapları ve Eğitim Araçları Yönetmeliği	Yönetmelik
5.02.2021	31386	Millî Eğitim Bakanlığına Bağlı Eğitim Kurumlarına Yönetici Seçme ve Görevlendirme Yönetmeliği	Yönetmelik
14.08.2020	31213	Millî Eğitim Bakanlığı Rehberlik ve Psikolojik Danışma Hizmetleri Yönetmeliği	Yönetmelik
15.10.2019	30919	Millî Eğitim Bakanlığı Öğretmenler Günü Kutlama Yönetmeliği	Yönetmelik
7.07.2018	30471	Özel Eğitim Hizmetleri Yönetmeliği	Yönetmelik
25.10.2017	30221	Okul Servis Araçları Yönetmeliği	Yönetmelik
8.06.2017	30090	Millî Eğitim Bakanlığı Eğitim Kurumları Sosyal Etkinlikler Yönetmeliği	Yönetmelik
17.04.2015	29329	Millî Eğitim Bakanlığı Öğretmen Atama ve Yer Değiştirme Yönetmeliği	Yönetmelik
18.06.2014	29034	Millî Eğitim Bakanlığına Bağlı Eğitim Kurumları Yönetici ve Öğretmenlerinin Norm Kadrolarına İlişkin Yönetmelik	Yönetmelik
7.09.2013	28758	Millî Eğitim Bakanlığı Ortaöğretim Kurumları Yönetmeliği	Yönetmelik
9.02.2012	28199	Millî Eğitim Bakanlığı Okul-Aile Birliği Yönetmeliği	Yönetmelik

## 2.4. Üst Politika Belgeleri Analizi

**Tablo.5. Üst Politika Belgeleri Analizi Tablosu**

SIRA NO	ÜST POLİTİKA BELGELERİ
1	12. Kalkınma Planı
2	TÜBİTAK Vizyon 2023 Eğitim ve İnsan Kaynakları Sonuç Raporu ve Strateji Belgesi
3	5018 yılı Kamu Mali Yönetimi ve Kontrol Kanunu
4	Kamu İdarelerinde Stratejik Planlamaya İlişkin Usul ve Esaslar Hakkında Yönetmelik
5	Kamu İdareleri İçin Stratejik Planlama Kılavuzu (Sürüm 3.1, 2021)
6	Milli Eğitim Bakanlığı 2024-2028 Stratejik Planı
7	Milli Eğitim Bakanlığı Stratejik Plan Durum Analizi Raporu
8	Ankara İl Milli Eğitim Müdürlüğü 2024-2028 Stratejik Planı
9	Çankaya İlçe Milli Eğitim Müdürlüğü 2024-2028 Stratejik Planı
10	Milli Eğitim Bakanlığı Strateji Geliştirme Başkanlığının 2022/21 Nolu Genelgesi

## 2.5. Faaliyet Alanları ile Ürün/Hizmetlerin Belirlenmesi

Tablo 6. Faaliyet Alanlar/Ürün ve Hizmetler Tablosu

Faaliyet Alanı	Ürün/Hizmetler
Öğretim-eğitim faaliyetleri	Öğrenci İşleri-Kayıt-nakil işleri- Devam- devamsızlık - Sınıf geçme Sınav hizmetleri-Ödül ve Disiplin işleri Ders Programları- Ders Kitapları-Proje Çalışmaları-Sosyal Kulüpler Burs hizmetleri-Diploma İşlemleri-Karne İşlemleri-e-Okul İşleri
Rehberlik faaliyetleri	Öğrencilere rehberlik yapmak Velilere rehberlik etmek- Rehberlik faaliyetlerini yürütmek
Sosyal faaliyetler	Meslek Tanıtımı seminerleri-Okul Sağlığı Konulu Seminerler Belirli Gün ve Haftaların Kutlama programları-Mezuniyet Günü Veli Toplantıları
Sportif faaliyetler	Basketbol Turnuvaları-Voleybol Turnuvaları-Masa Tenisi Turnuvaları Satranç Turnuvaları
Kültürel ve sanatsal faaliyetler	Şiir Dinletileri-Yazar Söyleşileri-Müze Ziyaretleri
İnsan kaynakları faaliyetleri	Mesleki Gelişim Seminerleri Özlük İşlemleri
Okul aile birliği faaliyetleri	Öğretmenler Günü etkinlikleri-Ramazan Ayı Etkinlikleri-Veli Toplantıları-Mezunlar Günü Etkinlikleri
Ölçme değerlendirme faaliyetleri	Deneme Sınavları-Okul zümre çalışmaları
Öğrenme ortamlarına yönelik faaliyetler	Sınıfların temizlik ve düzeni-Eğitsel araç-gereçlerin temini-Okul kullanım alanlarının temizlik ve düzeni-Okul bahçesi düzenlenmesi Spor salonu, atölyeler ve laboratuvarların temizlik ve düzeni
Ders dışı faaliyetler	Egzersiz çalışmaları Destekleme ve Yetiştirme Kursları

## 2.6. Paydaş Analizi

**Tablo.7. Memnuniyet Anketleri Değerlendirmeleri**

<b>ÖĞRENCİ MEMNUNİYET ANKETİ DEĞERLENDİRMESİ</b>	
1. Okulda kendimi güvende hissediyorum.	3,48
2. Okul temiz ve hijyeniktir.	3,97
3. Okulun fiziki koşullarını yeterlidir.	3,78
4. Okul, yeni kabul edilen öğrencilere uygun desteği sağlar.	3,28
5. Farklı kültürlerden gelen öğrencilerin bu okulda memnuniyetle karşılanacağını düşünüyorum.	3,25
6. Öğretmenlerime ihtiyaç duyduğumda kolaylıkla görüşebilirim.	3,46
7. Okul müdürüne ihtiyaç duyduğumda kolaylıkla görüşebilirim.	3,04
8. Okul rehberlik servisinden ihtiyaçlarım doğrultusunda faydalanabiliyorum.	3,45
9. Okul kişisel hedefler belirlememde ve bu hedeflere ulaşmamda yeterli rehberlik ediyor.	3,47
10. Okulumda yer almam için birçok fırsat var.	3,20
11. Okul bana yeterli ders dışı etkinlik olanakları sunuyor.	2,88
12. Okul kulüpleri amacına uygun şekilde gelişimime katkı sağlıyor.	2,76
13. Öğretmenlerim sınıfta adil kurallara sahipler ve tarafsızlar.	3,04
14. Öğretmenlerim beni daha iyi performans göstermem için teşvik ediyor.	3,35
15. Öğretmenlerim derslerin işlenişinde farklı ve ilgi çekici yöntemler kullanır.	3,12
16. Sınav ve ödevlerin beni değerlendirmek için adil ve yeterli olduğunu düşünüyorum.	2,80
17. Okulda düzenlene sanatsal ve kültürel faaliyetler yeterlidir.	2,91
18. Okulda öğrencilerin görüşleri dikkate alınır.	2,61
19. Okul kantininde yeterli ve sağlıklı yiyecekler var.	2,72
<b>ÖĞRETMEN MEMNUNİYET ANKETİ DEĞERLENDİRMESİ</b>	
1-Okulun misyonu ve vizyonunu tam olarak anlıyorum.	4,00
2-Okulda eğitim ve yönetim kalitesi sürekli olarak gelişiyor.	3,54
3-Okul temiz ve hijyeniktir.	3,74
4-Okul, öğrencilerin ve personelin güvenliğini sağlamak için uygun güvenlik önlemleri alır.	4,21
5-Okul, yeni kabul edilen öğrencilere uygun desteği sağlar.	3,97
6-Okulumuz mesleki yeterliliğimi geliştirmek için eğitim fırsatları sunuyor.	3,69
7-Okul yönetimimiz öğretmenleri etkin bir şekilde yönlendirir.	3,74
8-Okulumuz, öğrencilerin öğrenme ilgisini uyandıracak bir öğrenme ortamı oluşturmuştur.	3,44
9-Etkili bir öğretmen olmak için ihtiyaç duyduğum kaynaklara erişimim var.	3,69
10-Bana sunulan kaynakları kullanmak için gerekli eğitime sahibim.	4,03

11-Okulumuzun, farklı ihtiyaçları olan öğrencileri desteklemek için etkin 1 politikası vardır.	3,77
12-Okulumuz müfredat uygulamasını etkin bir şekilde izler.	4,21
13-Okulumuz, velilere uygun etkinlikler düzenlemektedir.	3,13
14-Diğer öğretmenlerle iş birliği yaparım.	3,77
15-Okul personeli arasında dostane bir ilişki sürdürülür.	4,10
16-Takım ruhumuz ve moralimiz yüksek.	3,69
17-Okulumuza aidiyet hissediyorum.	3,92
<b>VELİ MEMNUNİYET ANKETİ DEĞERLENDİRMESİ</b>	
1-Okulun misyonu ve vizyonunu tam olarak anlıyorum.	3,57
2-Okulda eğitim ve yönetim kalitesi sürekli olarak gelişiyor.	3,04
3-Okul temiz ve hijyeniktir.	3,23
4-Okul, öğrencilerin ve personelin güvenliğini sağlamak için uygun güvenlik önlemleri alır.	3,73
5-Okul, yeni kabul edilen öğrencilere uygun desteği sağlar.	3,57
6-Okul, çocuğumun okumaya olan ilgisini geliştirmesine yardımcı olabilir.	3,43
7- Okul çocuğumun öğrenme ilgisini güçlendiriyor.	3,35
8-Okul çocuğumun ahlaki gelişimini teşvik edebilir.	3,42
9-Okulda kullanılan değerlendirme yöntemleri çocuğumun gelişimini tüm yönleriyle anlamama yardımcı oluyor.	3,21
10-Okul, çocuğumun öğrenme performansı ve gelişimi hakkında beni iyi bilgilendiriyor.	2,98
11-Okul çocuğuma duygusal rahatsızlık ve öğrenme güçlükleri ile karşılaştığımda yeterli desteği ve rehberlik sağlar	3,51
12-Öğretmenlerin benimle iletişim kurma yöntemlerinden memnunum.	3,42
13-Herhangi bir problem durumunda müdür endişelerime cevap veriyor.	3,14
14-Okulda, velilerin ihtiyaçlarına uygun eğitim faaliyetleri düzenlenir.	2,82
15-Okul, çocukların gelişimini desteklemek için velilerle iyi bir ilişki kurar.	3,16
16-Okul, aktif veli katılımını teşvik eder.	3,19
17- Okulun veli etkinliklerine aktif olarak katılırım.	3,48
18- bir veli olarak okula aidiyet hissediyorum.	3,52
19- Çocuğumun ev ödevlerini tamamlamasını sağlarım.	3,53
20- Çocuğumu okumaya teşvik ederim.	4,26
21- Çocuğumun her gün okula gitmesini sağlarım.	4,43
22- Çocuğumun eğitiminde aktif bir ortağım.	4,14

## 2.7. Okul/Kurum İçi Analiz

Tablo.8. .Okul/Kurum İçi Analiz İçerik Tablosu

Okul/Kurum İçi		Analiz İçerik Tablosu	
Öğrenci sayıları		9.Sınıf: 80 Erkek /75 Kız : 155 10.Sınıf: 82 Erkek / 67 kız : 149 11.Sınıf: 79 Erkek / 104 Kız : 183 12.Sınıf: 85 Erkek / 96 Kız : 181 TOPLAM : 326 Erkek /342 Kız : 668	
<b>Akademik başarı verileri</b>			
Eğitim- Öğretim Yılı	En Son Yerleşen Öğrencinin Merkezi Sınav Puanı	En Son Yerleşen Öğrencinin Yüzdelik Dilimi	Yerleşen Öğrenci Sayısı
2021-2022	Yerel yerleştirme ile öğrenci aldı	En Son Yerleşen Öğrencinin OBP: 94,56	200
2022-2023	407,0229	7,88	180
2023-2024	444,4285	-	180
<b>Sosyal-kültürel-bilimsel vesportif başarı verileri</b>			
Liseler arası basketbol turnuvası (Kız-Erkek) (Okul Takımı)		2023-2024 İlçe İkinciliği	
Senkronize Buz pateni yarışması (Bireysel)		2023-2024 Türkiye Birinciliği	
IDEATHON Dijital oyun tasarımı yarışması (Okul Takımı)		2023-2024 Türkiye Birinciliği	
Lise öğrencileri arası kompozisyon yarışması (Bireysel)		2023-2024 İl Üçüncülüğü	
Liseler arası masa tenisi turnuvası (Okul Takımı)		2022-2023 Kızlar-İlçe Üçüncülüğü Erkekler- İlçe İkinciliği	
Lise Öğrencileri arası kompozisyon yarışması (Bireysel)		2022-2023 Türkiye İkinciliği	



Havalı Silahlar Atış yarışması (Bireysel)	2022-2023 Türkiye Birinciliği
Golf Gençler Türkiye Şampiyonası (Bireysel)	2022-2023 Türkiye Dördüncülüğü
Liseler arası okçuluk turnuvası (Okul Takımı)	2022-2023 İl Birinciliği
Liseler arası tenis şampiyonası (Okul Takımı-Kızlar)	2022-2023 Grup Birinciliği
Liseler arası voleybol turnuvası (Okul Takımı-Kızlar)	2021-2022 İlçe Birinciliği
Liseler arası tenis turnuvası (Okul Takımı-Kızlar)	2021-2022 İl İkinciliği

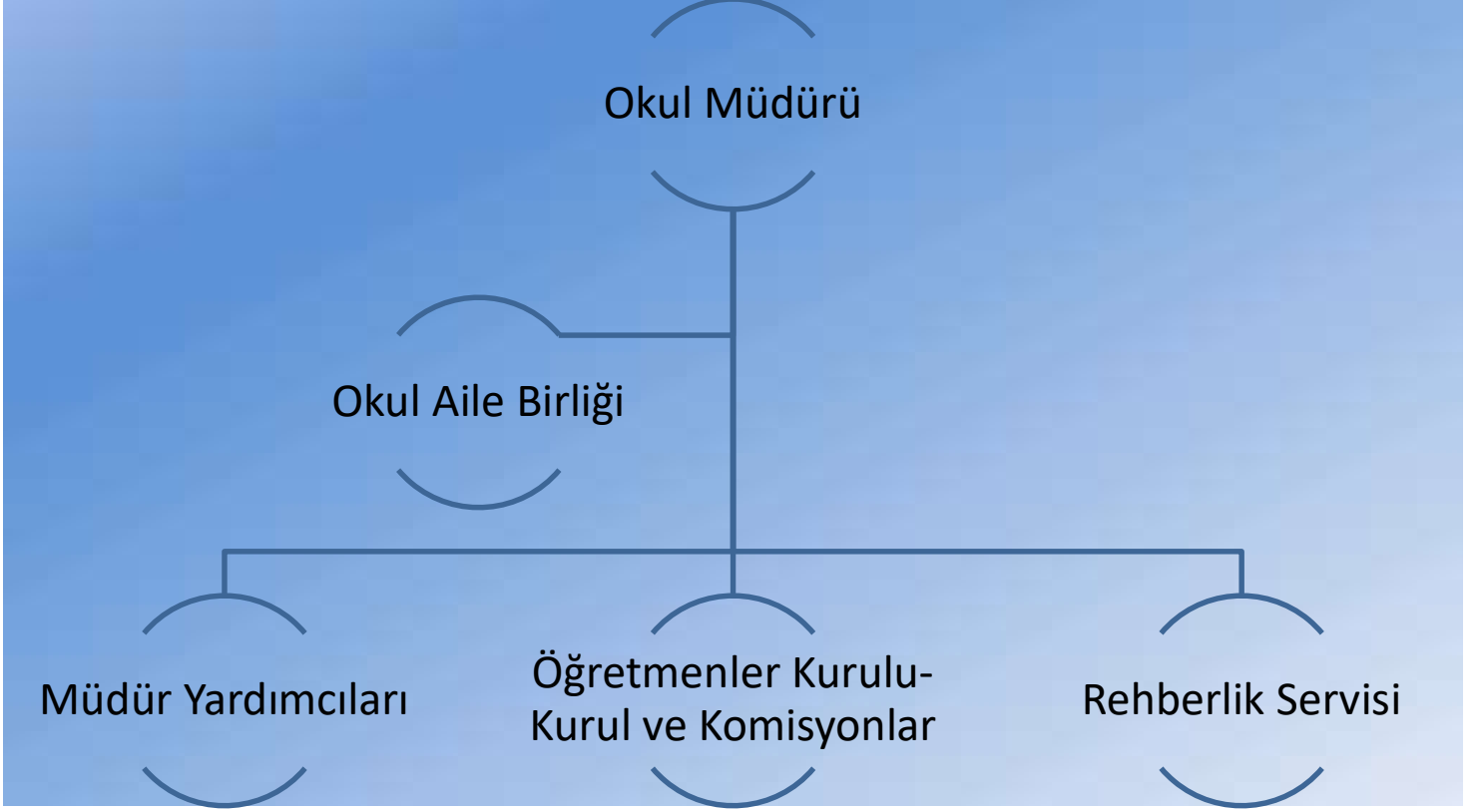
**Tablo.9. İnsan kaynakları verileri**

<b>İnsan kaynakları verileri</b>				
<b>Görevi</b>	<b>Diploma Durumu</b>	<b>Kadın</b>	<b>Erkek</b>	<b>Toplam</b>
İdareci	Yüksek Lisans	1	2	3
Öğretmen	Lisans	24	9	33
Öğretmen	Yüksek Lisans	11	2	13
Öğretmen	Doktora	-	1	1

**Tablo.10. Öğrenme Ortamı Verileri**

<b>KULLANIM ALANI</b>	<b>SAYI</b>	<b>AÇIKLAMA</b>
<b>İdare Bölümü</b>	<b>5</b>	Zemin katta : 1 Hizmetli odası Birinci katta : Müdür odası, 1 Müdür yardımcısı odası, 1 Memur odası İkinci katta : 1 Müdür yardımcısı odası
<b>Rehberlik Servisi</b>	<b>2</b>	Birinci kat ve ikinci katta Rehberlik Servisi odaları
<b>Sınıflar</b>	<b>26</b>	Zemin kattaki sınıflar : 6 sınıf Birinci kattaki sınıflar : 7 Sınıf İkinci kattaki sınıflar : 6 sınıf Üçüncü kattaki sınıflar : 7 Sınıf
<b>Koridorlar</b>	<b>4</b>	Zemin Kat, 1. kat, 2.kat, 3. kat
<b>Atatürk Köşesi</b>	<b>2</b>	Zemin katta Atatürk Köşesi, Bahçede Atatürk Büstü
<b>Laboratuvarlar</b>	<b>2</b>	Birinci katta kimya laboratuvarı, üçüncü katta biyoloji laboratuvarı
<b>Öğretmenler Odası</b>	<b>1</b>	İkinci katta 1 öğretmenler odası
<b>Tasarım- Beceri Atölyesi</b>	<b>2</b>	Bodrum katta 1 müzik tasarım-beceri atölyesi İkinci katta 1 resim tasarım-beceri atölyesi
<b>Müzik Sınıfı</b>	<b>1</b>	Bodrum katta 1 müzik sınıfı
<b>Zümre Odaları</b>	<b>5</b>	Zemin katta Fizik zümre odası; Birinci katta Edebiyat zümre odası; İkinci katta Matematik, yabancı dil, coğrafya zümre odası
<b>Kütüphane</b>	<b>1</b>	İkinci katta 1 kütüphane, yaklaşık 3000 kitap mevcut
<b>Spor Salonu</b>	<b>1</b>	Bahçede spor salonu
<b>Yemekhane/Kantin</b>	<b>2</b>	Zemin katta kantin, bodrum katta yemekhane
<b>Konferans/Toplantı Salonu</b>	<b>2</b>	Üçüncü Katta 1 konferans salonu, 1 toplantı salonu
<b>İbadethane</b>	<b>1</b>	İkinci katta 1 ibadethane
<b>Arşiv Odası</b>	<b>1</b>	Bodrum katta 1 arşiv odası
<b>Sistem odası</b>	<b>1</b>	Birinci katta sistem odası
<b>Okul Aile Birliği Odası</b>	<b>1</b>	Zemin katta Okul Aile Birliği Odası
<b>Kazan Dairesi</b>	<b>1</b>	Kazan Dairesi
<b>Depolar</b>	<b>3</b>	Bodrum katta 3 depo, sığınak, su deposu
<b>Diğer Odalar</b>	<b>2</b>	Bodrum katta klima ve elektrik odası
<b>Bahçe</b>	<b>2</b>	Ön ve arka bahçe

## 2.7.1. Teşkilat Şeması



## 2.7.2. İnsan Kaynakları

**Tablo .11. Çalışanların Görev Dağılımı**

Çalışanın Ünvanı	Görevleri
Okul Müdürü	Müdür, Türk milli eğitiminin genel amaçlarına ve temel ilkelerine uygun olarak Anayasa, kanun, tüzük, yönetmelik, yönerge, genelge ve diğer ilgili mevzuat hükümleri doğrultusunda okulun amaçlarını gerçekleştirmek üzere tüm kaynakların etkili ve verimli kullanımından, ekip ruhu anlayışıyla yönetiminden ve temsilinden birinci derecede sorumlu eğitim ve öğretim lideridir. Müdür, okulu bünyesindeki kurul, komisyon ve ekiplerle iş birliği içinde yönetir.
Müdür Yardımcısı	Müdürün ve müdür başyardımcısının olmadığı zamanlarda müdüre vekalet eder. Müdür yardımcısı, görev tanımında belirtilen görevler ile müdür tarafından verilen görevleri yerine getirir."
Öğretmenler	Türk Milli Eğitiminin Amaç ve İlkeleri Doğrultusunda; Kendilerine verilen ve yetkili sayıldıkları dersleri okutmak. Okuttukları derslerle ilgili uygulama ve deneyleri yapmak. Serbest çalışma saatlerinde öğrencileri gözetlemek. Ders dışında okulun eğitim öğretim ve yönetim işlerine katılmak. Kanun yönetmelik ve emirlerle tespit edilen ödevleri yapmak. Öğrencilerin sorunlarıyla ilgilenmek.
Yönetim İşleri ve Büro Memuru	Okul Müdürünün vereceği talimatlar doğrultusunda resmi yazışmaları yürütmek.
Yardımcı Hizmetler Personeli	Okulun temizliği Okulun kullanım alanlarının bakımını yürütmek. Okulun ısıtma sistemlerini çalışır tutmak

**Tablo 12. İdari Personelin Hizmet Süresine İlişkin Bilgiler**

Hizmet Süreleri	2024 Yıl İtibarıyla	
	Kişi Sayısı	%
1-4 Yıl	-	-
5-6 Yıl	-	-
7-10 Yıl	-	-
10.....Üzeri	3	100

**Tablo.13. Okul/Kurumda Oluşan Yönetici Sirkülasyonu Oranı**

	Yıl İçerisinde Okul/Kurumdan Ayrılan Yönetici Sayısı			Yıl İçerisinde Okul/Kurumda GöreveBaşlayan Yönetici Sayısı		
	2021	2022	2023	2021	2022	2023
<b>TOPLAM</b>	0	0	0	0	0	0

**Tablo 14. İdari Personelin Katıldığı Hizmet İçi Programları**

Görevi	Konulara göre katılım sağlanan hizmet içi eğitim sayısı		
	Yönetimle ilgili	Kişisel Gelişim	Mesleki Gelişim
Müdür	4	2	7
Müdür Yardımcıları	1	3	10
Müdür Yardımcıları	2	11	13

**Tablo 15. Öğretmenlerin Hizmet Süreleri (Yıl İtibarıyla)**

Hizmet Süreleri	Kadın	Erkek	Toplam
1-3 Yıl			
4-6 Yıl			
7-10 Yıl	4	0	4
11-15 Yıl	3	2	5
16-20	4	1	5
20 ve üzeri	27	13	40

**Tablo 16. Tablo.16. Kurumda Gerçekleşen Öğretmen Sirkülasyonunun Oranı**

	Yıl İçerisinde Kurumdan Ayrılan Öğretmen Sayısı			Yıl İçerisinde Kurumda Göreve Başlayan Öğretmen Sayısı		
	2021	2022	2023	2021	2022	2023
TOPLAM	12	2	14	13	10	0

**Tablo 17. Öğretmenlerin Katıldığı Hizmet İçi Eğitim Programları**

Görevi	Konulara göre katılım sağlanan hizmet içi eğitim sayısı					
	Yönetimle ilgili		Kişisel Gelişim		Mesleki Gelişim	
	Kadın	Erkek	Kadın	Erkek	Kadın	Erkek
Katılan Öğretmen Sayısı	3	2	43	11	43	11
Katılmayan Öğretmen Sayısı	0	0	0	0	0	0

**Tablo 18. Kurumdaki Mevcut Hizmetli/ Memur Sayısı**

	Görevi	Erkek	Kadın	Eğitim Durumu	Hizmet Yılı
1	Memur		1	Ön Lisans	13
2	Hizmetli	1	1	Lise	11
3	Hizmetli	1		Lise	6

**Tablo 19. Okul/kurum Rehberlik Hizmetleri**

Mevcut Kapasite				Mevcut Kapasite Kullanımı ve Performans					
Psikolojik Danışman Norm Sayısı	Görev Yapan Psikolojik Danışman Sayısı	İhtiyaç Duyulan Psikolojik Danışman Sayısı	Görüşme Odası Sayısı	Danışmanlık Hizmeti alan			Rehberlik Hizmetleri İle İlgili Düzenlenen Eğitim/Paylaşım Toplantısı vb. Faaliyet Sayısı		
				Öğrenci Sayısı	Öğretmen Sayısı	Veli Sayısı	Öğretmenlere Yönelik	Öğrencilere Yönelik	Velilere Yönelik
2	2	0	2	138	64	98	8	32	2

### 2.7.3. Teknolojik Düzey

**Tablo 20. Teknolojik Araç-Gereç Durumu**

Araç-Gereçler	2021	2022	2023	İhtiyaç
Akıllı Tahta Sayısı	33	33	33	2
Masaüstü Bilgisayar Sayısı	17	17	23	0
Taşınabilir Bilgisayar Sayısı	5	5	5	5
Projeksiyon Sayısı	3	3	3	0
Optik Okuyucu	1	1	1	0
TV Sayısı	2	5	5	0
Yazıcı Sayısı	7	12	14	0
Fotokopi Makinası Sayısı	3	3	3	0

Ses sistemleri	1	1	3	0
----------------	---	---	---	---

**Tablo 21. Fiziki Mekân Durumu:**

Fiziki Mekân	Var	Yok	Adedi	İhtiyaç
Öğretmen Çalışma Odası	+		1	
Ekipman Odası	+		1	
Kütüphane	+		1	
Rehberlik Servisi	+		2	
Resim Odası	+		2	
Müzik Odası	+		2	
Çok Amaçlı Salon	+		1	
Teknoloji ve Tasarım Odası		+	0	1
Bilgisayar laboratuvarı		+	0	1
Yemekhane	+		1	
Spor Salonu	+		1	
Otopark	+		1	
Spor Alanları	+		2	
Kantin	+		1	
Fen Bilgisi Laboratuvarı	+		3	
Atölyeler		+	0	0
Yardımcı Personel Odası	+		1	
Arşiv	+		1	
Harita Odası		+	0	1
Destek Odası	+		1	

#### 2.7.4. Mali Kaynaklar

Kurumun mali kaynakları, bütçe büyüklüğü, döner sermaye, okul-aile birliği gelirleri, kantin vb. gelirler ve harcama kalemleri ortaya konulur. Bütçe işlemlerinin kim tarafından yürütüldüğü belirtilir. Enflasyon oranı da dikkate alınarak plan dönemi boyunca gerçekleşecek kaynak artışı tahmini olarak belirlenir.

**Tablo 22. Kaynak Tablosu**

Kaynaklar	2024	2025	2026	2027	2028
Genel Bütçe	400.000	536.000	728.960	1.005.965	1.428.470
Valilik Ve Belediyelerin Katkısı	0	0	0	0	0
Diğer AB ve Sosyal Dayanışma Fonları	0	0	0	0	0
O.A.B.	367.000	491.780	668.821	922.973	1.310.621
KİRA GELİRLERİ	105.000	140.700	191.352	191,400	271.700
<b>TOPLAM</b>	<b>872.000</b>	<b>1.168.480</b>	<b>1.589.133</b>	<b>1.930.851</b>	<b>2.741.808</b>

**Tablo 23. Harcama Kalemler**

Harcama Kalemi Çeşitleri	Tutar
Personel	229.771,96
Onarım	553.410,72
Sosyal-sportif faaliyetler	20.000,00
Temizlik	328.038,08
İletişim	5.128,40
Kırtasiye	310.000,00

**Tablo 24. Gelir-Gider Tablosu**

2021		2022		2023	
GELİR	GİDER	GELİR	GİDER	GELİR	GİDER
235000	177358	487911	492128,09	869425,7	750224,6



## 2.7.5. İstatistiki Veriler

**Tablo 25. Okul İstatistiki Verileri**

Öğrenci durumu	326 Erkek, 341 Kız Toplam 667 Öğrenci mevcut. 4 Erkek 5 Kız Toplam 9 Kaynaştırma/Bütünleştirme Öğrencisi mevcut. En kalabalık Sınıf 29 Öğrenci, En az nüfuslu Sınıf 22.Öğrenci Sınıf Mevcudu Ortalaması: 23.82
Öğrenci kursları	Açılan DY Kursları bulunmamaktadır.
Okul/kurumun akademik başarısı	Okulumuzda ders başarısızlığından dolayı sınıf tekrarına kalan öğrenci bulunmamakta, devamsızlıktan sınıf tekrarına düşen öğrenci sayımızda; okul tarihi boyunca sadece bir(1) olarak tespit edilmiştir. Okulumuz genel olarak Üniversite Sınavlarında başarıyı elde etmiş (%87 lik üniversiteyi kazanma oranı)zamanla sınavsız, yerelden öğrenci kabul eden okullar grubuna dahil edilince bu başarı oranı %52 ye kadar gerilemiştir.
Okul/kurumda yapılan sosyal faaliyetler	Okulumuzda önemli gün/haftalar kutlama-anmaları dışında, Mayıs Ayı içerisinde Almanca Zümresi Tarafından düzenlenen "Alman Günü" etkinlikleri, geleneksel Ramazan Ayı İftar etkinliği, Öğretmenler günü toplu yemeği ve zaman zaman düzenlenen, pandemiden dolayı ara verilen mezuniyet töreni ve "mezunlar günü" etkinlikleri düzenlenmektedir. Mezun olacak öğrencilerimiz bu törenlerden önce cüppeleri ile Atamıza saygılarını sunmak üzere Anıtkabir'i ziyaret etmektedirler.
Okul/kurumda yapılan kültürel faaliyetlerin (gezi, sergi vb.) neler olduğu; kültürel faaliyetlerde görev alan öğretmen, öğrenci velilerin sayısı, katılım oranı belirtilir.	Ankara'da bulunan üniversitelere meslek-bölüm-üniversite tanıtım amacıyla geziler düzenlenmektedir. Aynı amaçla İstanbul'daki üniversitelere de düzenlenem geziler pandemi nedeniyle yapılamamıştır. Ayrıca Çanakkale-eskişehir ve bursa illerine de geziler düzenlenmektedir.
Okul/kurumun bilimsel yayınları	Okulumuzda "Ümitliyiz" isimli edebi dergi ve sanal ortamda yayımlanan "Ümitköy Anadolu Lisesi E-Haber dergisi" bulunmaktadır.
Spor kulübü faaliyetleri	Kız ve erkek olmak üzere futbol, basketbol ve voleybol takımlarımız mevcuttur. Bireysel sporlarda ise; eskrim-okçuluk-buz pateni branşlarında müsabakalara katılan, lisanslı öğrencilerimiz bulunmaktadır.
Okula ulaşım	Okul Metro- ve Sıhhiye, ulusta, kızılây'dan kalkan dolmuşlarla ulaşılabilir.
Spor Alanları	Okulumuz spor alanları bakımından iyi imkanlara sahiptir.Kapalı spor salonu, Halı Saha, Tenis Kortu ve Açık Basketbol sahası bulunmaktadıdır.

## 2.8. Çevre Analizi (PESTLE)

Okulumuz 1996 yılında kurulurken mevcut sisteme göre sınavla öğrenci alan, Anadolu Lisesi Statüsünde kurulmuştur. 2005 Yılında Ümitköy Semtine taşındığı anda da bölgenin sınavla öğrenci alan tek okulu olmaya devam etmiş, dolayısıyla bölgenin en çok tercih edilen okulu olmuştur. Bu duruma ilaveten okulun bulunduğu bölge Ankara'nın gözde semtlerinden birisi olması, üniversitelere yakın olması ve bölgenin sosyo-ekonomik düzeyinin yüksekliği ve bölgenin, suç oranının az olması, güvenli bölge olarak bilinmesi de okulun tercih edilirliliğini arttırmıştır.

**Tablo 26. PESTLE Analiz Tablosu**

<b>Politik-Yasal etkenler</b> <ul style="list-style-type: none"><li>● 5018 sayılı Kamu Mali Yönetimi ve Kontrol Kanunu ile Stratejik Planlama anlayışının ve ilkelerinin kurumlara yerleşmesi</li><li>● Bakanlığımız 2023 Eğitim Vizyonu Çalışmaları</li><li>● Mevzuat değişiklikleri</li><li>● Ankara İl Milli Eğitim müdürlüğü 2023-2028 Stratejik Planı.</li><li>● Çankaya İlçe Milli Eğitim müdürlüğü 2023-2028 Stratejik Planı</li></ul>	<b>Ekonomik etkenler</b> <ul style="list-style-type: none"><li>● Okulun bulunduğu bölge yeni yerleşim bölgelerinden olup, iş yerlerine ve üniversitelere yakın olması gelişimi hızlandırmış, iş imkanlarını ve iş yeri sayısını hızla artmasına yol açmıştır.</li><li>● Bölgemizde genel olarak üst gelir durumuna sahip aileler ikamet etmektedir. Bu durum okulumuza velilerin maddi katkısını olumlu yönde arttırmaktadır.</li><li>● Bunun yanında öğrencilerin- ailelerin okuldan beklentilerini de arttırmakta, temizlik güvenlik vb. ihtiyaçların maliyetlerinin yükselmesine neden olmaktadır.</li></ul>
<b>Sosyokültürel etkenler</b> <ul style="list-style-type: none"><li>● Bölgemizde genel olarak, iyi eğitilmiş, üst gelir durumuna sahip aileler ikamet etmektedir. Ailelerin öğrencilerimizin eğitimini önemsemeleri, maddi ve motivasyon destekleri okul iklimini ve akademik başarıyı öğrenciler bakımından olumlu etkilemektedir.</li><li>● Bazı ailelerin maddi olarak güçlü olması öğrencilerimizde kaygısızlığa ve doğal olarak motivasyonsuzluğa yol açabilmektedir.</li></ul>	<b>Teknolojik etkenler</b> <p>Okulumuz genel anlamda yeni teknolojileri kullanmaya hakim idareciler, öğretmenler, öğrenciler ve velilere sahiptir. Bu durum teknolojiyi yoğun ve etkili kullanabilmemizi sağlarken, teknolojinin olumsuz yönlerinin etkisini de arttırmaktadır.</p>
<b>Çevresel Etkenler</b> <ul style="list-style-type: none"><li>● Okulumuz bulunduğu bölge itibarıyla (iç anadolu) kurak bir bölge olmasına rağmen okulumuzun yoğun bir ağaç nüfusuna sahip olması öğrencilerimizi çevre ve doğa konusunda duyarlı yetiştirebilmemize imkan sağlamaktadır.</li><li>● Okulumuzda yürütülen e-twinning projelerinin büyük kısmı çevreye duyarlı nesiller yetiştirmek ve karbon ayak izini azaltmakla ilgili olup başta bu projelerde görev alan öğrencilerimiz olmak üzere bütün okulumuz konuya duyarlı olarak yetişeceğine inanılmaktadır.</li><li>● Öğrencilerimizin geldiği yüksek eğitimli aileler ve bölgede konuya duyarlı ortaokullardan gelen öğrencilerimiz tasarruf tedbirleri ve sarf malzemelerinin tasarruflu kullanım becerilerine, enerji ve su tasarrufu bilincine sahip bulunmaktadır.</li><li>●</li></ul>	

## 2.9. GZFT Analizi

Okulumuzun temel istatistiklerinde verilen okul künyesi, çalışan bilgileri, bina bilgileri, teknolojik kaynak bilgileri ve gelir gider bilgileri ile paydaş anketleri sonucunda ortaya çıkan sorun ve gelişime açık alanlar iç ve dış faktör olarak değerlendirilerek GZFT tablosunda belirtilmiştir. Dolayısıyla olguyu belirten istatistikler ile algıyı ölçen anketlerden çıkan sonuçlar tek bir analizde birleştirilmiştir.

### 2.9.1. Güçlü ve Zayıf Yönler

Tablo.27. Güçlü ve Zayıf Yönler

Güçlü Yönler	
Öğrenciler	<ul style="list-style-type: none"><li>Akademik başarıya odaklanmış, çalışma alışkanlığına sahip, başarılı öğrencilerin okulumuzu tercih etmesi.</li></ul>
Çalışanlar	<ul style="list-style-type: none"><li>Deneyimli ve alanında başarılı öğretmenlere sahip olması.</li></ul>
Veliler	<ul style="list-style-type: none"><li>Veli profilin genel olarak eğitim seviyesinin yüksek olması ve eğitime destek olması.</li></ul>
Bina ve Yerleşke	<ul style="list-style-type: none"><li>Okul binasının yeni olması, konferans salonu, toplantı odası, proje odası, resim atölyeleri, spor salonu, halı saha, açık spor alanları v.b. eklentilere sahip olması, okula ulaşımının kolay olması.</li></ul>
Donanım	<ul style="list-style-type: none"><li>Okul teknolojik altyapı ve donanım yönünden güçlü olması, aktif kullanılması.</li></ul>
Yönetim Süreçleri	<ul style="list-style-type: none"><li>Okul idaresinin uyumlu ve huzurlu bir okul iklimi oluşturma çabaları dahilinde okul paydaşlarının karşılaştığı sorunlara çözüm odaklı yaklaşımı</li></ul>
Zayıf Yönler	
Öğrenciler	<ul style="list-style-type: none"><li>Ekonomik seviyenin yüksekliğinden dolayı öğrencilerimizin hedeflerini düşük tutması.</li><li>Okulun geçici olarak proje okulu olmaktan çıkarılması (11-12. Sınıflar)</li></ul>
Çalışanlar	<ul style="list-style-type: none"><li>Öğretmen ve idarecilerin Bakanlık tarafından düzenlenen hizmet içi eğitimlere katılımlarının düşük olması</li></ul>
Veliler	<ul style="list-style-type: none"><li>Çalışan velilerin çokluğunun okul-aile iletişimini zorlaştırması</li></ul>
Bina ve Yerleşke	<ul style="list-style-type: none"><li>Öğrencilerin okuldan kaçmalarını özendirerek, eğlence ve alışveriş merkezlerinin yakın ve çok olması.</li></ul>
Donanım	<ul style="list-style-type: none"><li>Okul teknolojik altyapısının teknolojinin değişim hızına yetişememesi.</li></ul>
Bütçe	<ul style="list-style-type: none"><li>Bütçe imkanlarının okul idaresi, OAB. Ve Öğretmenlerin inisiyatifi dışında belirlenmesi.</li></ul>

## 2.9.2.Fırsatlar ve Tehditler

**Tablo.28. Fırsatlar ve Tehditler**

<b>Fırsatlar</b>	
Politik	<ul style="list-style-type: none"><li>• Bakanlığımızın okullaşma oranları ve eğitim kalitesi üzerine ciddi mesai harcaması. Yeni yasalarla okuldan ayrılmanın ve açık liseye geçişin zorlaştırılması.</li></ul>
Ekonomik	<ul style="list-style-type: none"><li>• Eğitime destek veren kuruluşların ve köklü üniversitelerin yakın çevrede yer alması</li></ul>
Sosyolojik	<ul style="list-style-type: none"><li>• Öğrencilerimizin büyük çoğunluğunun okul civarında oturuyor olmasının veliye ulaşım kolaylığı sağlaması</li></ul>
Teknolojik	<ul style="list-style-type: none"><li>• Çalışanlarımız, Öğrencilerimiz ve bütün paydaşlarımızın teknolojiyi etkili kullanması.</li></ul>
Mevzuat-Yasal	<ul style="list-style-type: none"><li>• 2018/2019 eğitim öğretim yılı itibariyle yerel yerleştirme ile öğrenci almamıza rağmen yoğun talep gören bir okul olmamız</li></ul>
Ekolojik	<ul style="list-style-type: none"><li>• Okulumuzun bulunduğu bölgenin parklar ve yeşil alanlar konusunda Ankara ortalamasının üzerinde alana sahip olması.</li></ul>
<b>Tehditler</b>	
Politik	<ul style="list-style-type: none"><li>• Nakil gelen öğrencilerin uyum sorunları.</li><li>• Açık liseye geçemeyen öğrencilerin okula devam konusunda motivasyon eksikliğinin ortaya çıkması.</li></ul>
Ekonomik	<ul style="list-style-type: none"><li>• Öğrencilerin ekonomik düzeylerinin yüksek olması, suç odaklarının hedefi haline getirebilir.</li></ul>
Sosyolojik	<ul style="list-style-type: none"><li>• Velilerimizin büyük çoğunluğunun anne-baba olarak iş hayatında olması ve yoğun çalışma temposu içinde ebeveynlik görevlerini aksatması.</li></ul>
Teknolojik	<ul style="list-style-type: none"><li>• Teknoloji kullanımında öğretmenlerin öğrencilerin gerisinde kalması.</li></ul>
Mevzuat-Yasal	<ul style="list-style-type: none"><li>• Yeni Ortaöğretim yerleştirme sistemine göre, okulumuzu tercih eden öğrencilerimizin sınavla alınmayıp, akademik başarı düzeylerinin farklı olması.</li></ul>
Ekolojik	<ul style="list-style-type: none"><li>• Öğrencilerimizin çevremizde bulunan, Park-Yeşil alanları spor ve sosyal etkinlikler için kullanmaması,</li></ul>

**Tablo 29. GZFT Listesi**

İç Çevre		Dış Çevre	
Güçlü Yönler	Zayıf Yönler	Fırsatlar	Tehditler
Akademik başarıya odaklanmış, çalışma alışkanlığına sahip, başarılı öğrencilerin okulumuzu tercih etmesi.	Ekonomik seviyenin yüksekliğinden dolayı öğrencilerimizin hedeflerini düşük tutması. Okulun geçici olarak proje okulu olmaktan çıkarılması (11-12. Sınıflar)	Bakanlığımızın okullaşma oranları ve eğitim kalitesi üzerine ciddi mesai harcaması. Yeni yasalarla okuldan ayrılmanın ve açık liseye geçişin zorlaştırılması.	<ul style="list-style-type: none"><li>Nakil gelen öğrencilerin uyum sorunları.</li></ul> Açık liseye geçemeyen öğrencilerin okula devam konusunda motivasyon eksikliğinin ortaya çıkması.
Deneyimli ve alanında başarılı öğretmenlere sahip olması.	Öğretmen ve idarecilerin Bakanlık tarafından düzenlenen hizmet içi eğitimlere katılımlarının düşük olması	Eğitime destek veren kuruluşların ve köklü üniversitelerin yakın çevrede yer alması	Öğrencilerin ekonomik düzeylerinin yüksek olması, suç odaklarının hedefi haline getirebilir.
Veli profilin genel olarak eğitim seviyesinin yüksek olması ve eğitime destek olması.	Çalışan velilerin çokluğunun okul-aile iletişimini zorlaştırması	Öğrencilerimizin büyük çoğunluğunun okul civarında oturuyor olmasının veliye ulaşım kolaylığı sağlaması	Velilerimizin büyük çoğunluğunun anne-baba olarak iş hayatında olması ve yoğun çalışma temposu içinde ebeveynlik görevlerini aksatması.
Okul binasının yeni olması, konferans salonu, toplantı odası, proje odası, resim atölyeleri, spor salonu, halı saha, açık spor alanları v.b. eklentilere sahip olması, okula ulaşımının kolay olması.	Öğrencilerin okuldan kaçmalarını özendirecek, eğlence ve alış-veriş merkezlerinin yakın ve çok olması.	Çalışanlarımız, Öğrencilerimiz ve bütün paydaşlarımızın teknolojiyi etkili kullanması.	Teknoloji kullanımında öğretmenlerin öğrencilerin gerisinde kalması.
Okul teknolojik altyapı ve donanım yönünden güçlü olması, aktif kullanılması.	Okul teknolojik altyapısının teknolojinin değişim hızına yetişememesi.	2018/2019 eğitim öğretim yılı itibariyle yerel yerleştirme ile öğrenci almamıza rağmen yoğun talep gören bir okul olmamız	Yeni Ortaöğretim yerleştirme sistemine göre, okulumuzu tercih eden öğrencilerimizin sınavla alınmayıp, akademik başarı düzeylerinin farklı olması.
Okul idaresinin uyumlu ve huzurlu bir okul iklimi oluşturma çabaları dahilinde okul paydaşlarının karşılaştığı sorunlara çözüm odaklı yaklaşımı	Bütçe imkanlarının okul idaresi, OAB. Ve Öğretmenlerin inisiyatifi dışında belirlenmesi.	Okulumuzun bulunduğu bölgenin parklar ve yeşil alanlar konusunda Ankara ortalamasının üzerinde alana sahip olması.	Öğrencilerimizin çevremizde bulunan, Park-Yeşil alanları spor ve sosyal etkinlikler için kullanmaması,

**Tablo 30. GZFT Stratejileri**

	<b>Fırsatlar</b>	<b>Tehditler</b>
<b>Güçlü Yönler</b>	Alanında deneyimli ve iyi eğitimli öğretmenlerimiz aracılığıyla, eğitimli ve eğitime önem veren velilerimizin desteğiyle başarıya odaklanmış öğrencilerimizi çok çalışarak hedeflerine ulaştırmayı planlıyoruz.	Nakil gelen öğrencilerin çokluğu aynı zamanda okulumuza yeni değerler katan öğrencilerin çokluğu anlamına gelmekte olup olabildiğince yeni değerlerimize sahip çıkmayı planlıyoruz.
<b>Zayıf Yönler</b>	Öğrencilerimizin hedeflerini yükseltmeyi ve bu hedeflere yönelik çalışma davranışlarını geliştirmeyi planlıyoruz.	Okulumuzu tercih edilen, başarılı bir okul olarak geliştirmeyi planlıyoruz.

## **2.10. Tespit ve İhtiyaçların Belirlenmesi**

Gerçekleştirilen durum analizleri sonucunda; öğrencilerin okula erişim, devam ve okulu tamamlama oranlarını, öğrencilerin ders dışı etkinliklere katılım oranlarını, öğrencilerin derslerdeki akademik başarısını artırıcı çalışmalara yer verilmesine, öğrencilerin ilgi, beceri ve yeteneklerini geliştirilerek üst öğrenime yerleşen öğrenci oranını artırıcı çalışmalara yer verilmesine, okulun fiziki mekânlarının okulun ihtiyaç ve hedefleri doğrultusunda iyileştirilmesine yönelik çalışmalara yer verilmesine karar verildi.

### **3. GELECEĐE BAKIŐ**

#### **3.1. Misyon**

*Çađdaő bilimsel eđitim yntemlerini kullanarak, Trk Milli eđitim amaçlarını gerçekteőirecek, Atatrk ilke ve inkılaplarına bađlı, bilimsel dőnen, insan haklarına saygılı, vatanını ve ulusunu seven, entelektel bakıő aısı geliőmiő, topluma ve çevreye duyarlı bireyler yetiőtirmek.*

#### **3.2. Vizyon**

*Aklı bilim iin, yaratıcılıđı sanat iin, baőarıyı gelecek iin kullanan bireyler yetiőtirmek.*

### 3.3. Temel Değerler

#### İLKELERİMİZ

- Atatürk ve Cumhuriyetimizin İlkelerine bağlılık.
- Güler yüzlü, saygılı ve anlayışlı davranmak
- Sevgi ve saygıya dayalı iletişim kurmak
- Ekip çalışması yaparak ileriye gitmek.
- Uygulamalarda adaletli olmak.
- Şeffaf olmak
- Toplum yararını gözetmek.
- Dürüst ve tarafsız olmak.
- Çalışmalarımızda düzenli ve dikkatli olmak.
- Başarıları yerinde ve zamanında takdir etmek.
- Türkçeyi doğru ve düzgün kullanmak.

#### DEĞERLERİMİZ

- Atatürk ve Cumhuriyetimizin İlkelerine bağlıyız.
- Her öğrencinin ayrı bir birey olduğunun bilincindeyiz. **Bireysel Farkları Dikkate Alırız.**
- Biz öğrenciyi merkeze alıp bireyin ve toplumun gereksinimlerini karşılamak için buradayız
- Biz yeteneklerimizi keşfetmek ve geliştirmek için buradayız.
- Biz çağın gerekleri doğrultusunda sürekli olarak ilerleriz.
- Biz; tüm ilişkilerde insana saygı esasının uygulandığı, çalışan ve hizmet alanlarının beklenti, duygu ve düşüncelerine değer verildiği bir okuluz.
- Her bireyin saygıyı hak ettiğini kabul ederiz.
- Her bireyin eşit muamele görme hakkını kabul ederiz.
- Herkesin hizmetlerimize ulaşmada eşit olduğunu kabul ederiz.



#### 4. AMAÇ, HEDEF VE PERFORMANS GÖSTERGESİ İLE STRATEJİLERİN BELİRLENMESİ

TEMA:	EĞİTİM VE ÖĞRETİME ERİŞİM
STRATEJİK AMAÇ 1.	Öğrencilerin eğitim ve öğretime etkin katılımlarıyla süreci tamamlamalarını sağlamak.
Hedef 1.1	Öğrencilerin okula erişim, devam ve okulu tamamlama oranları artırılacaktır.
Hedef 1.2	Öğrencilerin ders dışı etkinliklere katılım oranları artırılacaktır.
TEMA:	EĞİTİM VE ÖĞRETİMDE KALİTE
STRATEJİK AMAÇ 2.	Öğrencilerin ilgi, yetenek ve akademik becerileri doğrultusunda üst öğretime hazırlanması, yaratıcı, yenilikçi, girişimci, üretken, kalkınmaya destek veren, bireyler olarak yetiştirilmesi sağlanacaktır.
Hedef 2.1	Öğrencilerin derslerdeki akademik başarıları artırılacaktır.
Hedef 2.2	Öğrencilerin ilgi, beceri ve yetenekler geliştirilerek üst öğrenime yerleşen öğrenci oranını artırmak
Hedef 2.3	Öğrencilerin akademik başarısının artırılması ve yaşam becerilerinin geliştirilmesi için rehberlik faaliyetleri güçlendirilecektir.
Hedef 2.4	Öğrencilerin akademik ve yaşam becerilerinin geliştirilmesi için rehberlik faaliyetleri güçlendirilecektir.
TEMA:	KURUMSAL KAPASİTE
STRATEJİK AMAÇ 3.	Okulun amaçlarına ulaşmasını sağlayacak kurumsal imkân ve yetkinlikler verimli ve sürdürülebilir bir şekilde geliştirilecektir.
Hedef 3.1	Okulun fiziki mekânlarının okulun ihtiyaç ve hedefleri doğrultusunda iyileştirilmesi sağlanacaktır.
Hedef 3.2	Okul yöneticilerinin ve öğretmenlerin mesleki gelişimleri güçlendirilecektir.
Hedef 3.3	Eğitim ve öğretimin sağlıklı ve güvenli bir ortamda gerçekleştirilmesi için okul sağlığı ve güvenliği geliştirilecektir.
Hedef 3.4	İklim değişikliğinin olumsuz etkilerini azaltmak ve çevresel sürdürülebilirliği sağlamak için tasarruf tedbirleri kapsamında enerji verimliliği artırılacaktır.

## 4.1. Amaçlar

**Eğitime Öğretime Erişim ve Katılım, Eğitim Öğretimde Kalite ve Kurumsal Kapasitenin Geliştirilmesi temalarına yönelik stratejik amaçlar belirlenmiştir, bu amaçlar;**

**STRATEJİK AMAÇ 1:** Öğrencilerin eğitim ve öğretime etkin katılımlarıyla süreci tamamlamalarını sağlamak.

**STRATEJİK AMAÇ 2:** Öğrencilerin ilgi, yetenek ve akademik becerileri doğrultusunda üst öğretime hazırlanması, yaratıcı, yenilikçi, girişimci, üretken, kalkınmaya destek veren, bireyler olarak yetiştirilmesi sağlanacaktır.

**STRATEJİK AMAÇ 3:** Okulun amaçlarına ulaşmasını sağlayacak kurumsal imkân ve yetkinlikler verimli ve sürdürülebilir bir şekilde geliştirilecektir.

## 4.2. Hedefler

**Yukarıda sayılan amaçların gerçekleşmesine yönelik planlanan Hedefler aşağıda listelenmiştir.**

Hedef 1.1 : Öğrencilerin okula erişim, devam ve okulu tamamlama oranları artırılabacaktır.

Hedef 1.2: Öğrencilerin okula erişim, devam ve okulu tamamlama oranları artırılabacaktır.

Hedef 2.1: Öğrencilerin derslerdeki akademik başarısı artırılabacaktır.

Hedef 2.2: Öğrencilerin ilgi, beceri ve yetenekler geliştirilerek üst öğrenime yerleşen öğrenci oranını artırmak.

Hedef 2.3. Öğrencilerin akademik başarısının artırılması ve yaşam becerilerinin geliştirilmesi için rehberlik faaliyetleri güçlendirilecektir.

Hedef 2.4. Öğrencilerin akademik ve yaşam becerilerinin geliştirilmesi için rehberlik faaliyetleri güçlendirilecektir.

Hedef 3.1: Okulun fiziki mekânlarının okulun ihtiyaç ve hedefleri doğrultusunda iyileştirilmesi sağlanacaktır.

Hedef 3.2. Eğitim ve öğretimin sağlıklı ve güvenli bir ortamda gerçekleştirilmesi için okul sağlığı ve güvenliği geliştirilecektir.

Hedef 3.3.Eğitim ve öğretimin sağlıklı ve güvenli bir ortamda gerçekleştirilmesi için okul sağlığı ve güvenliği geliştirilecektir.

Hedef 3.4.İklim değişikliğinin olumsuz etkilerini azaltmak ve çevresel sürdürülebilirliği sağlamak için tasarruf tedbirleri kapsamında enerji verimliliği artırılabacaktır.

### 4.3. Performans Göstergeleri

Yukarda bahsedilen AMAÇ ve HEDEFLERE ulaşip ulaşamadığımızı ölçebilmek amacıyla “performans göstergeleri” tespit edildi. Bu Performans Göstergeleri aşağıda listelenmiştir.

<b>AMAÇ: Öğrencilerin eğitim ve öğretime etkin katılımlarıyla süreci tamamlamalarını sağlamak.</b>
<b>HEDEF: Öğrencilerin okula erişim, devam ve okulu tamamlama oranları artırılabacaktır.</b>
<b>Performans Göstergeleri</b>
Bir eğitim ve öğretim yılında devamsızlık süresi 20 günden (mazeretli ve mazeretsiz) fazla olan öğrenci oranı (%)
Bir eğitim ve öğretim yılında sınıf tekrar eden öğrenci oranı (%)
Bir eğitim ve öğretim yılında örgün eğitimden ayrılan öğrenci oranı (%)
Bir eğitim ve öğretim yılında destekleme ve yetiştirme kurslarına kayıt yaptıran öğrenci oranı (%)
<b>AMAÇ: Öğrencilerin eğitim ve öğretime etkin katılımlarıyla süreci tamamlamalarını sağlamak.</b>
<b>HEDEF: Öğrencilerin ders dışı etkinliklere katılım oranları artırılabacaktır.</b>
<b>Performans Göstergeleri</b>
Bir eğitim ve öğretim yılında bilimsel, sosyal, kültürel, sanatsal ve sportif alanlarda kurum içi ve kurum dışı en az iki faaliyete katılan öğrenci oranı (%)
Bir eğitim ve öğretim yılında en az iki sosyal sorumluluk ve toplum hizmeti çalışmalarına katılan öğrenci oranı (%)
Bir eğitim ve öğretim yılında yerel, ulusal ve uluslararası proje, yarışma vb. etkinliklere katılan öğrenci oranı (%)
Bir eğitim ve öğretim yılında üniversitelerde yürütülen bilimsel, sosyal, kültürel, sanatsal ve sportif alanlardaki faaliyetlere katılan öğrenci oranı (%)
<b>AMAÇ: Öğrencilerin ilgi, yetenek ve akademik becerileri doğrultusunda üst öğretime hazırlanması, yaratıcı, yenilikçi, girişimci, üretken, kalkınmaya destek veren, bireyler olarak yetiştirilmesi sağlanacaktır.</b>
<b>HEDEF: Öğrencilerin derslerdeki akademik başarıları artırılabacaktır.</b>
<b>Performans Göstergeleri</b>
Matematik dersi not ortalaması
Türkçe dersi yıl sonu başarı puanı
Sosyal bilimler alan dersleri yıl sonu başarı puanı
Fen bilimleri alan dersleri yıl sonu başarı puanı
Yabancı dil dersleri not ortalaması
Öğrenci başına okunan kitap ortalaması

**AMAÇ: Öğrencileri ilgi, yetenek ve akademik becerileri doğrultusunda üst öğrenime hazırlanması, yaratıcı, yenilikçi, girişimci, üretken, medeniyet ve kalkınmaya destek veren, ekonomiye değer katan bireyler olarak yetiştirilmesi sağlanacaktır.**

**HEDEF: Öğrencilerin ilgi, beceri ve yetenekler geliştirilerek üst öğrenime yerleşen öğrenci oranını artırmak**

**Performans Göstergeleri**

Bir üst öğrenime yerleşen öğrenci oranı

Tercih danışmanlığı faaliyetlerinde yararlanan öğrenci sayısı

Kariyer rehberliği kapsamında yapılan faaliyet sayısı

Yüksek Öğretim Kurumları TYT Sınavlarında ilk 10.000 e giren öğrenci sayısı

Yüksek Öğretim Kurumları AYT Sınavlarında ilk 10.000 e giren öğrenci sayısı

**AMAÇ: Okulun amaçlarına ulaşmasını sağlayacak kurumsal imkân ve yetkinlikler verimli ve sürdürülebilir bir şekilde geliştirilecektir.**

**HEDEF: Okulun fiziki mekânlarının okulun ihtiyaç ve hedefleri doğrultusunda iyileştirilmesi sağlanacaktır.**

**Performans Göstergeleri**

Fiziksel mekanların temizlik ve hijyenine ilişkin memnuniyet oranı (%)

Okulda/kurumda iyileştirilen fiziki mekân sayısı.(kütüphane ve atölye harici diğer mekanlar)

Okulda düzenleme veya iyileştirme yapılan kütüphane sayısı

Okulda düzenleme veya iyileştirme yapılan atölye sayısı

Altyapı ve donatım eksikliği bulunan fiziksel birim sayısı

Okulun amaçlarına ulaşmasını sağlayacak kurumsal imkân ve yetkinlikler verimli ve sürdürülebilir bir şekilde geliştirilecektir.

Eğitim ve öğretimin sağlıklı ve güvenli bir ortamda gerçekleştirilmesi için okul sağlığı ve güvenliği geliştirilecektir.

#### 4.4 Stratejilerin Belirlenmesi

TEMA:	EĞİTİM-ÖĞRETİME ERİŞİM							
<b>STRATEJİK AMAÇ 1.</b>	Öğrencilerin eğitim ve öğretime etkin katılımlarıyla süreci tamamlamalarını sağlamak.							
<b>Hedef 1.1</b>	Öğrencilerin okula erişim, devam ve okulu tamamlama oranları artırılacaktır.							
PG NO	Performans Göstergeleri	Hedefe Etkisi (%)	Başlangıç Değeri	2024 Hedef	2025 Hedef	2026 Hedef	2027 Hedef	2028 Hedef
<b>PG 1.1.1</b>	Bir eğitim ve öğretim yılında devamsızlık süresi 20 günden (mazeretli ve mazeretsiz) fazla olan öğrenci oranı (%)	25	%30	%30	%27	%25	%20	%15
<b>PG 1.1.2</b>	Bir eğitim ve öğretim yılında sınıf tekrar eden öğrenci oranı (%)	25	%0,5	%0,4	%0,3	%0,2	%0,1	%0
<b>PG 1.1.3</b>	Bir eğitim ve öğretim yılında örgün eğitimden ayrılan öğrenci oranı (%)	25	%0,5	%0,4	%0,3	%0,2	%0,1	%0
<b>PG 1.1.4</b>	Bir eğitim ve öğretim yılında destekleme ve yetiştirme kurslarına kayıt yaptıran öğrenci oranı (%)	25	%2	%4	%6	%8	%10	%15
<b>Stratejiler</b>	<p>S1. Öğrencilerin devamsızlık nedenleri belirlenecek, öğrenci ve veli iş birliğiyle bu nedenleri ortadan kaldırmaya yönelik çalışmalar yürütülecektir.</p> <p>S2. Okula aidiyeti artırmak amacıyla diğer kurumlarla iş birliği yapılarak ortamının öğrencilerin akademik, sosyal, kültürel, sanatsal ve sportif faaliyetlere katılımı sağlanacaktır.</p> <p>S3. Öğrencilerin örgün eğitimden ayrılma nedenleri araştırılıp okul kaynaklı nedenlerin ortadan kaldırılmasına yönelik tedbirler alınacaktır.</p> <p>S4. Özel eğitim ihtiyacı olan öğrencilerin uygun alanda eğitim alabilmeleri için rehberlik ve yönlendirme faaliyetleri yapılacaktır.</p> <p>S5. Tam öğrenme modeli benimsenip öğrenme eksiklikleri ve kayıpları olan öğrencilere yönelik bireysel çalışmalar yapılacaktır.</p>							
<b>KOORDİNATÖR</b>	MÜDÜR YARDIMCISI							
<b>İŞ BİRLİĞİ YAPILACAK BİRİMLER</b>	REHBERLİK SERVİSİ-SINIF ÖĞRETMENLERİ-ZÜMRE BAŞKANLARI							
<b>RİSKLER</b>	DERSANE SİSTEMİNİN 12. SINIF ÖĞRENCİLERİNİ AÇIK LİSELERE YÖNLENDİRMESİ							
<b>MALİYET TAHMİNİ</b>	SIFIR (0)							
<b>TESPİTLER</b>	Öğrencilerimiz özellikle sınav dönemlerinde özel ders-dersane desteği alabilmek adına devamsızlık yapmaktadır.							
<b>İHTİYAÇLAR</b>								

<b>TEMA:</b>	<b>EĞİTİM-ÖĞRETİME ERİŞİM</b>							
<b>STRATEJİK AMAÇ 1.</b>	Öğrencilerin eğitim ve öğretime etkin katılımlarıyla süreci tamamlamalarını sağlamak.							
<b>Hedef 1.2</b>	Öğrencilerin ders dışı etkinliklere katılım oranları artırılabacaktır.							
<b>PG NO</b>	<b>Performans Göstergeleri</b>	<b>Hedefe Etkisi (%)</b>	<b>Başlangıç Değeri</b>	<b>2024 Hedef</b>	<b>2025 Hedef</b>	<b>2026 Hedef</b>	<b>2027 Hedef</b>	<b>2028 Hedef</b>
<b>PG 1.2.1</b>	Bir eğitim ve öğretim yılında bilimsel, sosyal, kültürel, sanatsal ve sportif alanlarda kurum içi ve kurum dışı en az iki faaliyete katılan öğrenci oranı (%)	30	%10	%15	%20	%30	%45	%60
<b>PG 1.2.2</b>	Bir eğitim ve öğretim yılında en az iki sosyal sorumluluk ve toplum hizmeti çalışmalarına katılan öğrenci oranı (%)	30	%10	%15	%20	%30	%45	%60
<b>PG 1.2.3</b>	Bir eğitim ve öğretim yılında yerel, ulusal ve uluslararası proje, yarışma vb. etkinliklere katılan öğrenci oranı (%)	20	%0,5	%1	%3	%5	%7	%10
<b>PG 1.2.3</b>	Bir eğitim ve öğretim yılında üniversitelerde yürütülen bilimsel, sosyal, kültürel, sanatsal ve sportif alanlardaki faaliyetlere katılan öğrenci oranı (%)	20	%0,5	%1	%3	%5	%7	%10
<b>Stratejiler</b>	<p>S1. Her bir öğrencinin bir kulüp faaliyetinde aktif olarak yer alması sağlanarak kulüp faaliyetlerinin etkinliği artırılabacaktır.</p> <p>S2. Öğrencilerin seviyelerine uygun olarak toplumsal sorunların çözümüne katkı sağlamak amacıyla afet ve acil durum, çevre, eğitim, spor, kültür ve turizm, sağlık ve sosyal hizmetler alanlarında toplum hizmeti faaliyetlerine katılımları artırılabacaktır.</p> <p>S3. Öğrencilerin yerel, ulusal ve uluslararası proje ve yarışmalara katılmaları teşvik edilecektir.</p> <p>S4. Okulda oluşturulacak öğrenci kulüpleri aracılığıyla yerel düzeyde etkinliklerin düzenlenmesi sağlanacaktır.</p> <p>S5. Üniversitelerle iş birliği yaparak öğrencilerimizin yükseköğretimi tanımlarını ve üniversitelerde yürütülen bilimsel, sosyal, kültürel, sanatsal ve sportif alanlardaki faaliyetlere katılmaları sağlanacaktır.</p>							
<b>KOORDİNATÖR</b>	MÜDÜR YARDIMCISI							
<b>İŞ BİRLİĞİ YAPILACAK BİRİMLER</b>	REHBERLİK SERVİSİ-SINIF ÖĞRETMENLERİ-ZÜMRE BAŞKANLARI							
<b>RİSKLER</b>	SPORTİF VE KÜLTÜREL FAALİYETLERİN AKADEMİK HEDEFLERİN ÖNÜNE GEÇMESİ							
<b>MALİYET TAHMİNİ</b>	Yıllık 20.000 Tl.							
<b>TESPİTLER</b>	Sosyal, kültürel ve sportif faaliyetlerin gruplanarak sınıf düzeylerine göre yapılması, mezun olan her öğrencinin bu faaliyetlerden zamanında faydalanabilmesini sağlayacaktır.							
<b>İHTİYAÇLAR</b>								

<b>TEMA:</b>	<b>EĞİTİM VE ÖĞRETİMDE KALİTE</b>								
<b>STRATEJİK AMAÇ 2.</b>	Öğrencilerin ilgi, yetenek ve akademik becerileri doğrultusunda üst öğretime hazırlanması, yaratıcı, yenilikçi, girişimci, üretken, kalkınmaya destek veren, bireyler olarak yetiştirilmesi sağlanacaktır.								
<b>Hedef 2.1</b>	Öğrencilerin derslerdeki akademik başarısı artırılacaktır.								
<b>PG NO</b>	<b>Performans Göstergeleri</b>	<b>Hedef Etkisi (%)</b>	<b>Başlangıç Değeri</b>	<b>2024 Hedef</b>	<b>2025 Hedef</b>	<b>2026 Hedef</b>	<b>2027 Hedef</b>	<b>2028 Hedef</b>	
<b>PG 2.1.1</b>	Matematik dersi not ortalaması	20	82	82	85	86	88	90	
<b>PG 2.1.2</b>	Türkçe dersi yıl sonu başarı puanı	20	87	87	90	92	95	95	
<b>PG 2.1.3</b>	Sosyal bilimler alan dersleri yıl sonu başarı puanı	20	90	90	92	94	95	95	
<b>PG 2.1.4</b>	Fen bilimleri alan dersleri yıl sonu başarı puanı	20	70	70	72	75	80	85	
<b>PG 2.1.5</b>	Yabancı dil dersleri not ortalaması	10	82	82	85	88	90	95	
<b>PG 2.1.6</b>	Öğrenci başına okunan kitap ortalaması	10	2	2	4	6	8	10	
<b>Stratejiler</b>	<p>S1. Öğrencilerin kazanım eksiklikleri tespit edilerek destekleme ve yetiştirme kurslarıyla akademik yeterliklerinin artırılması sağlanacaktır.</p> <p>S2. Bakanlığın hazırladığı dijital platformlar aracılığıyla öğrencilerin tamamlayıcı ve destekleyici eğitim almaları sağlanacaktır.</p> <p>S3. Okulda düzenlenen münazara, panel vb. etkinlikler vasıtasıyla öğrencilerin dili kullanma ve kendilerini ifade etme becerileri geliştirilecektir.</p> <p>S4. Öğrencilerin kitap okumasını teşvik etmek için etkinlikler düzenlenecektir.</p> <p>S5. Okul içinde makale, kompozisyon yazma, resim yapma vb. yarışmalar düzenlenecek ve öğrencilerin ödüllendirilmesi sağlanacaktır.</p> <p>S6. Derslerde proje tabanlı yöntem kullanılarak öğrencilerin analiz, sentez ve değerlendirme becerilerinin geliştirilmesi sağlanacaktır.</p> <p>S7. Her bir öğrencinin hazır bulunuşluk seviyesine uygun en az bir proje ve etkinliğe katılması sağlanacaktır.</p>								
<b>KOORDİNATÖR</b>	MÜDÜR YARDIMCISI								
<b>İŞ BİRLİĞİ YAPILACAK BİRİMLER</b>	REHBERLİK SERVİSİ-SINIF ÖĞRETMENLERİ-ZÜMRE BAŞKANLARI								
<b>RİSKLER</b>	Akademik başarının önceliklendirilerek sosyal-duygusal gelişimin göz ardı edilebilmesi.								
<b>MALİYET TAHMİNİ</b>	SIFIR (0)								
<b>TESPİTLER</b>									
<b>İHTİYAÇLAR</b>									

<b>TEMA:</b>	<b>EĞİTİM VE ÖĞRETİMDE KALİTE</b>							
<b>STRATEJİK AMAÇ 2.</b>	Öğrencileri ilgi, yetenek ve akademik becerileri doğrultusunda üst öğretime hazırlanması, yaratıcı, yenilikçi, girişimci, üretken, medeniyet ve kalkınmaya destek veren, ekonomiye değer katan bireyler olarak yetiştirilmesi sağlanacaktır.							
<b>Hedef 2.2</b>	Öğrencilerin ilgi, beceri ve yetenekler geliştirilerek üst öğrenime yerleşen öğrenci oranını artırmak							
<b>PG NO</b>	<b>Performans Göstergeleri</b>	<b>Hedef Etkisi (%)</b>	<b>Başlangıç Değeri</b>	<b>2024 Hedef</b>	<b>2025 Hedef</b>	<b>2026 Hedef</b>	<b>2027 Hedef</b>	<b>2028 Hedef</b>
<b>PG 2.2.1</b>	Bir üst öğrenime yerleşen öğrenci oranı	30	52	60	70	75	80	85
<b>PG 2.2.2</b>	Tercih danışmanlığı faaliyetlerinde yararlanan öğrenci sayısı	20	27	50	75	100	150	150+
<b>PG 2.2.3</b>	Kariyer rehberliği kapsamında yapılan faaliyet sayısı	20	17	20	25	25	30	30+
<b>PG 2.2.4</b>	Yüksek Öğretim Kurumları TYT Sınavlarında ilk 10.000 e giren öğrenci sayısı	15	0	1	2	5	10	10+
<b>PG 2.2.5</b>	Yüksek Öğretim Kurumları AYT Sınavlarında ilk 10.000 e giren öğrenci sayısı	15	1	2	5	7	10	10+
<b>Stratejiler</b>	<p>S1. Destekleme ve yetiştirme kurslarıyla öğrencilerin genel derslerdeki yeterlilikleri artırılacaktır.</p> <p>S2. Öğrencilere yönelik bakanlığın hazırlamış olduğu dijital platformlar aracılığı ile yüz yüze eğitime destek olmak üzere uzaktan eğitim imkânları oluşturulacaktır.</p> <p>S3. Öğrencileri ilgi, yetenek ve ihtiyaçları doğrultusunda bir üst öğrenim programına hazırlayacak mesleki ve eğitsel rehberlik faaliyetleri yürütülecektir.</p> <p>S4 Üniversitelerle iş birliği yaparak öğrencilerimizin yükseköğretimi tanımalarını, üniversitelerin imkanlarından yararlanabilmeleri artırılması sağlanacaktır.</p> <p>S5 Kariyer rehberliği kapsamında yapılan faaliyet (panel, mezun buluşmaları, lisans programları tanıtımları v.b) sayıları artırılacaktır.</p>							
<b>KOORDİNATÖR</b>	MÜDÜR YARDIMCISI							
<b>İŞ BİRLİĞİ YAPILACAK BİRİMLER</b>	REHBERLİK SERVİSİ-SINIF ÖĞRETMENLERİ-ZÜMRE BAŞKANLARI							
<b>RİSKLER</b>	12. Sınıf başarılı öğrencilerimizin özel okullara nakil eğiliminde olması. Bu durumun önüne geçebilmek amacıyla Stratejik Hedef.1.üzerinde yoğun olarak durulacaktır.							
<b>MALİYET TAHMİNİ</b>	SIFIR (0)							
<b>TESPİTLER</b>								



<b>TEMA:</b>	<b>EĞİTİM VE ÖĞRETİMDE KALİTE</b>								
<b>STRATEJİK AMAÇ 2.</b>	Öğrencileri ilgi, yetenek ve akademik becerileri doğrultusunda üst öğretime hazırlanması, yaratıcı, yenilikçi, girişimci, üretken, kalkınmaya destek veren bireyler olarak yetiştirilmesi sağlanacaktır.								
<b>Hedef 2.3</b>	Öğrencilerin akademik başarısının artırılması ve yaşam becerilerinin geliştirilmesi için rehberlik faaliyetleri güçlendirilecektir.								
<b>PG NO</b>	<b>Performans Göstergeleri</b>	<b>Hedefe Etkisi (%)</b>	<b>Başlangıç Değeri</b>	<b>2024 Hedef</b>	<b>2025 Hedef</b>	<b>2026 Hedef</b>	<b>2027 Hedef</b>	<b>2028 Hedef</b>	
<b>PG 2.3.1</b>	Rehberlik servisi tarafından Öğrenci görüşmeleri sayısı	20	138	200	250	300	350	500	
<b>PG 2.3.2</b>	Rehberlik servisi tarafından Veli görüşmeleri sayısı	20	98	150	200	250	300	400	
<b>PG 2.3.3</b>	Rehberlik servisi tarafından Öğretmen görüşmeleri sayısı	20	64	64	64	64	64	64	
<b>PG 2.3.4</b>	Düzenlenen etkinlik sayısı (Kariyer günü, gezi, seminer vb)	20	4	10	15	20	25	30	
<b>PG 2.3.5</b>	Bireysel ve grup başarısını artırma uygulamaları sayısı	20	12	24	26	26	26	26	
<b>Stratejiler</b>	<p>S1. Eğitsel/kişisel rehberlik çalışmaları kapsamında öğrencilerin eksikleri ihtiyaçları tespit edilerek bu ihtiyaçların giderilmesi için birey/grup bazlı planlamaların yapılması sağlanacaktır.</p> <p>S2. Sınıf rehber öğretmen ve okul rehber öğretmen arasındaki çalışma iş birliği güçlendirilerek sağlıklı ruh yapısına sahip, kendisini keşfetmeyi öğrenmiş mutlu bireyler yetiştirmeyi sağlamak amacıyla etkinlikler/uygulamalar gerçekleştirilecektir.</p> <p>S3. Rehberlik faaliyetlerinin kapsamı ve önemi ile ilgili öğretmenlere yönelik farkındalık çalışmaları yürütülecektir.</p> <p>S4. Öğrencilerin yaş dönem özellikleri, bu dönemde karşılaşılabilecek sorunlar ve bu sorunlarla baş etme, öğrenci-veli sağlıklı iletişim kurma yöntemleriyle ilgili velilere yönelik etkinlikler düzenlenecektir.</p>								
<b>KOORDİNATÖR</b>	MÜDÜR YARDIMCISI								
<b>İŞ BİRLİĞİ YAPILACAK BİRİMLER</b>	REHBERLİK SERVİSİ								
<b>RİSKLER</b>									
<b>MALİYET TAHMİNİ</b>	0 (SIFIR)								
<b>TESPİTLER</b>									
<b>İHTİYAÇLAR</b>									

<b>TEMA:</b>	<b>EĞİTİM VE ÖĞRETİMDE KALİTE</b>							
<b>STRATEJİK AMAÇ 2.</b>	Öğrencilerin ilgi, istidat ve kabiliyetlerini geliştirerek gerekli bilgi, beceri, davranışlar ve birlikte iş görme alışkanlığı kazandırmak suretiyle hayata hazırlamak bir meslek sahibi olmalarını sağlamak.							
<b>Hedef 2.4</b>	Öğrencilerin akademik ve yaşam becerilerinin geliştirilmesi Yabancı Dil Becerileri Geliştirilecektir.							
<b>PG NO</b>	<b>Performans Göstergeleri</b>	<b>Hedefe Etkisi (%)</b>	<b>Başlangıç Değeri</b>	<b>2024 Hedef</b>	<b>2025 Hedef</b>	<b>2026 Hedef</b>	<b>2027 Hedef</b>	<b>2028 Hedef</b>
<b>PG 2.4.1</b>	Yabancı dil öğrenme yeterliklerini geliştirmeye yönelik gerçekleştirilen seminer ve kurs sayısı	20	0	1 2	4	8	10	10
<b>PG 2.4.2</b>	Yabancı dil öğrenme yeterliklerini geliştirmeye yönelik gerçekleştirilen kurs ve seminerlere katılan öğrenci oranı (%)	20	0	%25	%50	%75	%100	%100
<b>PG 2.4.3</b>	Yabancı dil dersi yılsonu puan ortalaması	20	82	85	88	90	95	95
<b>PG 2.4.4</b>	Bir eğitim öğretim döneminde ulusal veya uluslararası proje/etkinlik/yarışmalara katılan öğrenci oranı	20	%0,03	% 1	% 3	%5	%10	%20
<b>PG 2.4.5</b>	Bir eğitim öğretim döneminde ulusal veya uluslararası projelere yapılan başvuru sayısı	20	2	4	10	15	20	25
<b>Stratejiler</b>	S1.Öğrencilerin yabancı dil öğrenme yeterliliklerini geliştirmeye yönelik kurslar açılacaktır. S2.Öğrencilere yabancı dil bilmenin önemini ve gerekliliğini anlatan seminerler düzenlenecektir. S3.Öğrencilerin yabancı dil eğitimine yönelik olarak düzenlenen konferanslara katılımları sağlanacaktır. S4.Yabancı dil eğitimine yönelik dijital içerikler ve platformlardan haberdar olmaları sağlanacaktır. S5.Yabancı dil eğitimini destekleyen uluslararası projelerin ve hareketliliklerin tanıtımını yaparak öğretmen ve öğrencinin motivasyonu sağlanacaktır. S6.Tüm Kademelerdeki öğrencilere pratik yapma imkânı sağlayan materyallerin bulunduğu yabancı dil sınıfı ya da atölyesi oluşturulacaktır.							
<b>KOORDİNATÖR</b>	MÜDÜR YARDIMCISI							
<b>İŞ BİRLİĞİ YAPILACAK BİRİMLER</b>	Rehberlik Servisi-Rehberlik Araştırma Merkezi- Okul Aile Birliği-Veliler							
<b>RİSKLER</b>								
<b>MALİYET TAHMİNİ</b>	0							
<b>TESPİTLER</b>	Okul hijyen ve temizlik konusunda çalışanlara ve öğrencilere bağımlıdır. Bu konuda hassasiyet geliştirmeye çalışılacaktır							
<b>İHTİYAÇLAR</b>								

TEMA:	KURUMSAL KAPASİTE							
<b>STRATEJİK AMAÇ 3.</b>	Okulun amaçlarına ulaşmasını sağlayacak kurumsal imkân ve yetkinlikler verimli ve sürdürülebilir bir şekilde geliştirilecektir.							
<b>Hedef 3.1</b>	Okulun fiziki mekânlarının okulun ihtiyaç ve hedefleri doğrultusunda iyileştirilmesi sağlanacaktır.							
PG NO	Performans Göstergeleri	Hedef Etkisi (%)	Başlangıç Değeri	2024 Hedef	2025 Hedef	2026 Hedef	2027 Hedef	2028 Hedef
<b>PG 3.1.1</b>	Fiziksel mekanların temizlik ve hijyenine ilişkin memnuniyet oranı (%)	20	3,31	3,50	3,75	4,00	4,50	4,50
<b>PG 3.1.2</b>	Okulda/kurumda iyileştirilen fiziki mekân sayısı.(kütüphane ve atölye harici diğer mekanlar)	20	0	1	2	2	3	5
<b>PG 3.1.3</b>	Okulda düzenleme veya iyileştirme yapılan kütüphane sayısı	20	1	1	1	1	1	1
<b>PG 3.1.4</b>	Okulda düzenleme veya iyileştirme yapılan atölye sayısı	20	0	2	2	2	2	2
<b>PG 3.1.5</b>	Altyapı ve donatım eksikliği bulunan fiziksel birim sayısı	20	8	6	3	0	0	0
<b>Stratejiler</b>	S1. Okulun fiziki mekânlarının durum tespiti yapılacak ve iyileştirilmesi için önceliklendirilmiş bir plan doğrultusunda çalışmalar yapılacaktır. S2. Fiziki mekânların iyileştirilmesi için kamu idareleri, belediyeler ve işverenlerle iş birlikleri yapılacaktır. S3. Atölye ve laboratuvarların iyileştirilmesi için sektör ile iş birlikleri yapılacaktır. S4. Bilişim altyapısını güçlendirmek amacıyla sektörlü iş birlikleri yapılacaktır. S5. Temizlik ve hijyen memnuniyet düzeyi belirlemek için anketler uygulanarak yapılacak değerlendirmeler sonucunda gerekli tedbirler alınacaktır.							
<b>KOORDİNATÖR</b>	MÜDÜR YARDIMCISI							
<b>İŞ BİRLİĞİ YAPILACAK BİRİMLER</b>	Okul Aile Birliği-Veliler							
<b>RİSKLER</b>								
<b>MALİYET TAHMİNİ</b>	328.038,08							
<b>TESPİTLER</b>	Okul hijyen ve temizlik konusunda çalışanlara ve öğrencilere bağımlıdır. Bu konuda hassasiyet geliştirmeye çalışılacaktır							
<b>İHTİYAÇLAR</b>								

TEMA:	KURUMSAL KAPASİTE								
<b>STRATEJİK AMAÇ 3.</b>	Okulun amaçlarına ulaşmasını sağlayacak kurumsal imkân ve yetkinlikler verimli ve sürdürülebilir bir şekilde geliştirilecektir.								
<b>Hedef 3.2</b>	Eğitim ve öğretimin sağlıklı ve güvenli bir ortamda gerçekleştirilmesi için okul sağlığı ve güvenliği geliştirilecektir.								
PG NO	Performans Göstergeleri	Hedef Etkisi (%)	Başlangıç Değeri	2024 Hedef	2025 Hedef	2026 Hedef	2027 Hedef	2028 Hedef	
<b>PG 3.2.1</b>	Okulda yaşanan kaza sayısı	15	3	0	0	0	0	0	
<b>PG 3.2.2</b>	Bağımlılıkla mücadele ile ilgili konularda eğitim alan	Öğrenci	5	180	180	360	520	650	650+
		Öğretmen	5	2	10	30	50	50+	50+
<b>PG 3.2.3</b>	Akran zorbalığı ve siber zorbalıkla ilgili konularda eğitim alan	Öğrenci	5	0	180	360	520	650	650+
		Öğretmen	5	1	2	10	20	30	50+
		Veli	5	0	30	180	360	520	650
<b>PG 3.2.4</b>	Sağlıklı beslenme ve obezite ile ilgili konularda verilen eğitim alan öğrenci, öğretmen ve veli sayısı	Öğrenci	5	96	180	360	520	650	650+
		Öğretmen	5	0	10	30	50	50+	50+
		Veli	5	0	30	180	360	520	650
<b>PG 3.2.5</b>	Hijyen, gıda güvenliği, bulaşıcı hastalıklar ile ilgili konularda verilen eğitim alan öğrenci, öğretmen ve personel sayısı	Öğrenci	5	96	180	360	520	650	650+
		Öğretmen	5	0	10	30	50	50+	50+
		Veli	5	0	30	180	360	520	650
<b>PG 3.2.6</b>	Sivil savunma eğitimlerine katılan öğrenci ve öğretmen sayısı	Öğrenci	5	0	30	180	360	520	650
		Öğretmen	5	2	10	30	50	50+	50+
<b>PG 3.2.7</b>	Afet ve acil durum tatbikat sayısı	10	1	2	4	4	4	4	
<b>PG 3.2.8</b>	Disiplin kuruluna sevk edilen olayı sayısı	10	7	5	4	3	0	0	
<b>Stratejiler</b>	<p>S1. Atölye ve laboratuvarlarda iş kazası yaşanmaması için bilgilendirme faaliyetleri yapılacak ve eğitim ortamları iş güvenliği ve sağlığına uygun hâle getirilecektir.</p> <p>S2. Öğrenci, öğretmen ve velilerde farkındalık oluşturmak için bağımlılıkla mücadele, akran zorbalığı, siber zorbalık, sağlıklı beslenme ve obezite, hijyen, bulaşıcı hastalıklar ve gıda güvenliği gibi konularda alan uzmanları ile iş birliğinde eğitimler düzenlenecektir.</p> <p>S3. Okulda yaşanan disiplin olaylarının nedeni rehber öğretmen koordinasyonunda sınıf rehber öğretmeni ve öğrencilerin diğer öğretmenleriyle iş birliğinde tespit edilerek bu konuda çalışmalar yapılarak öğrencilerin ve velilerin farkındalıkları artırılacaktır.</p> <p>S4. Başarılı ve örnek davranış sergileyen öğrencilerin onur belgesiyle ödüllendirilmesi ve bu öğrencilerin diğer öğrencilere örnek olması sağlanacaktır.</p> <p>S5. Doğa, insan ve teknoloji kaynaklı (deprem, sel, heyelan, yangın, çığ ve salgın hastalıklar vd.) afetlere karşı gerekli tedbirlerin alınması</p>								

	<p>in çalıřmalar yapılacaktır. S6. Sivil savunma alanında kulüp faaliyetleri kapsamında etkinlikler düzenlenecektir. S8. Okulun afet ve acil durum eylem planının güncel tutulması sağlanacaktır. S7. Afet ve acil durum tatbikatları düzenlenecektir.</p>
<b>KOORDİNATÖR</b>	MÜDÜR YARDIMCISI
<b>İŐ BİRLİĐİ YAPILACAK BİRİMLER</b>	REHBERLİK SERVİŐİ-SINIF ÖĐRETMENLERİ-ZÜMRE BAŐKANLARI-SOSYAL KULÜPLER
<b>RİSKLER</b>	DoĐal afet ve kazaların her zaman ani-plansız gerçekteşmesi hedefleri geçersiz kılabilir.
<b>MALİYET TAHMİNİ</b>	SIFIR (0)
<b>TESPİTLER</b>	
<b>İHTİYAÇLAR</b>	

<b>TEMA:</b>	<b>KURUMSAL KAPASİTE</b>							
<b>STRATEJİK AMAÇ 3.</b>	Okulun amaçlarına ulaşmasını sağlayacak kurumsal imkân ve yetkinlikler verimli ve sürdürülebilir bir şekilde geliştirilecektir.							
<b>Hedef 3.4</b>	İklim değişikliğinin olumsuz etkilerini azaltmak ve çevresel sürdürülebilirliği sağlamak için tasarruf tedbirleri kapsamında enerji verimliliği artırılacaktır.							
<b>PG NO</b>	<b>Performans Göstergeleri</b>	<b>Hedefe Etkisi (%)</b>	<b>Başlangıç Değeri</b>	<b>2024 Hedef</b>	<b>2025 Hedef</b>	<b>2026 Hedef</b>	<b>2027 Hedef</b>	<b>2028 Hedef</b>
<b>PG 3.4.1</b>	Elektrik tüketimi miktarı (kw)	30	8000	8000	7500	7000	6500	6000
<b>PG 3.4.2</b>	Su tüketim miktarı (m3)	30	140	140	120	110	100	100
<b>PG 3.4.3</b>	Doğalgaz/akaryakıt/kömür tüketim miktarı (m3/lt/kg)	20	4000	4000	3900	3800	3700	3700
<b>PG 3.4.4</b>	Temiz ve sürdürülebilir enerji kaynaklarından sağlanan enerji miktarı (kw)	30	0	0	0	0	0	0
<b>Stratejiler</b>	<p>S1. Okul elektrik, su ve yakıt tüketimi miktar ve tutar olarak izlenerek tüketimi artıran unsurlar araştırılacak ve verimliliği artıracak tedbirler alınacaktır.</p> <p>S2. Tasarruf tedbirleri kapsamında enerji verimliliği ile ilgili farkındalık çalışmaları yapılacaktır.</p> <p>S3. Enerji tasarrufunun sağlanması için atölye ve laboratuvarlarda tedbir alınmasına yönelik çalışmalar yapılacaktır.</p> <p>S4. Enerji tasarrufuna yönelik proje geliştirilecektir.</p> <p>S5. Temiz ve sürdürülebilir enerji kaynaklarından daha fazla yararlanmak için çalışmalar yapılacaktır.</p>							
<b>KOORDİNATÖR</b>	MÜDÜR YARDIMCISI							
<b>İŞ BİRLİĞİ YAPILACAK BİRİMLER</b>	REHBERLİK SERVİSİ-SINIF ÖĞRETMENLERİ-ZÜMRE BAŞKANLARI-SOSYAL KULÜPLER							
<b>RİSKLER</b>								
<b>MALİYET TAHMİNİ</b>	SIFIR (0)							
<b>TESPİTLER</b>								
<b>İHTİYAÇLAR</b>								

#### 4.4. Maliyetlendirme

Tablo 25. Tahmini Maliyet Tablosu

Amaç ve Hedef No	2024	2025	2026	2027	2028	Beş Yıllık Toplam
<b>AMAÇ 1</b>	<b>20.000</b>	<b>25.600</b>	<b>32.768</b>	<b>41.943</b>	<b>53.687</b>	<b>173.998</b>
Hedef 1	0	0	0	0	0	0
Hedef 2	20.000	25.600	32.768	41.943	53.687	173.998
<b>AMAÇ 2</b>	<b>0</b>	<b>0</b>	<b>0</b>	<b>0</b>	<b>0</b>	<b>0</b>
Hedef 1	0	0	0	0	0	0
Hedef 2	0	0	0	0	0	0
Hedef 3	0	0	0	0	0	0
Hedef 4	0	0	0	0	0	0
<b>AMAÇ 3</b>	<b>328.038,08</b>	419.889	635.653	772.340	1.096.723	<b>3.252.644</b>
Hedef 1	328.038,08	419.889	635.653	772.340	1.096.723	3.252.644
Hedef 2	0	0	0	0	0	0
Hedef 3	0	0	0	0	0	0
Hedef 4	0	0	0	0	0	0
<b>AMAÇLAR TOPLAM</b>	<b>348.038</b>	<b>445.489</b>	<b>668.421</b>	<b>814.283</b>	<b>1.150.410</b>	<b>3.426.642</b>

## **5.İZLEME VE DEĞERLENDİRME**

Her yıl Ocak ve Haziran aylarında izleme ve değerlendirme toplantıları yapılacaktır.

**Hedefe İlişkin Değerlendirme:** Her yılın ilk altı ayında ilgili hedefe ait performans göstergelerinin performans düzeyi dikkate alınarak izlemenin yapıldığı yılın sonu itibarıyla hedeflenen değere ulaşıp ulaşılmadığının analizi yapılacaktır. Her eğitim-öğretim dönemi sonunda Tablo 26 kullanılarak değerlendirme yapılacaktır.